

2022

Omvärldsanalys

Fem megatrender som påverkar Vetlanda kommun



Vetlanda

Förord

En omvärldsanalys behövs för att kunna arbeta långsiktigt med sikte mot visionen år 2050: *Vetlanda – här växer människor och företag* och för att kunna nå fram till riktningarna år 2030

- *Den attraktiva kommunen*
- *Den hållbart växande kommunen*
- *Den nytänkande kommunen*

Kommunens verksamheter behöver ha koll på de förutsättningar, möjligheter och utmaningar som förändringar i omvärlden medför. Redskap för detta är i första hand omvärldsanalysen. Andra dokument som också är användbara i detta sammanhang är en nulägesanalys med fokus på demografi och en befolkningsprognos som kommunen tar fram varje år.

Genom att vara medveten om de trender som präglar samhällsutvecklingen står vi bättre rustade att möta de utmaningar vi möter. Omvärldsanalysen är ett av flera planeringsunderlag som bidrar till helhetssyn i kommunens styrning mot antagna riktningar 2030. Omvärldsanalysen ska kunna öka kommunens beredskap och stärka dess förmåga att agera på vad som händer i omvärlden, snarare än att reagera.

Nytt från och med år 2020 är att ett antal utmaningar också har tagits fram som ska kunna användas för att kunna få en förståelse för vad konsekvenserna kan bli på kommunens utveckling i stort men även på en lite mer konkret nivå.

Den senaste omvärldsanalysen finns på webbplatsen <https://kommun.vetlanda.se/fordjupning/fordjupning/kvalitet-och-matningar.html> . Här finns också årets nulägesanalys med befolkningsuppgifter och andra rapporter som kan användas som stöd vid analyser i samband med framtagandet av verksamhetsplanering.

Innehåll

Förord	1
Inledning	4
Hur är omvärldsanalysen framtagen?	4
Utmaningar som Vetlanda kommun står inför.....	4
Färre ska försörja fler	5
Inkludering.....	5
Folkhälsa –psykisk hälsa - ensamhet	7
Olika krav med ökade förväntningar	7
Ökad konkurrens om kompetens och medarbetare	8
Välfärdsbrottslighet slukar allt mer resurser.....	9
Det lokala handlingsutrymmet utmanas	10
Ökad medvetenhet om samhällets sårbarhet.....	10
Megatrender och konsekvenser för Vetlanda	12
Megatrend globalisering	13
Konsekvenser för Vetlanda – Bygga, Bo, Miljö.....	14
Konsekvenser för Vetlanda – Företag och näringsliv	14
Konsekvenser för Vetlanda – Förskola och skola	15
Konsekvenser för Vetlanda – Kultur och fritid	16
Konsekvenser för Vetlanda – Omsorg och stöd	16
Megatrend hållbarhet	18
Konsekvenser för Vetlanda – Bygga, bo, miljö	19
Konsekvenser för Vetlanda – Företag och näringsliv	20
Konsekvenser för Vetlanda – Förskola och skola	20
Konsekvenser för Vetlanda – Kultur och fritid	21
Konsekvenser för Vetlanda – Omsorg och stöd	21
Megatrend digitalisering och teknisk utveckling	23
Konsekvenser för Vetlanda – Bygga, Bo, Miljö.....	23
Konsekvenser för Vetlanda – Företag och näringsliv	24
Konsekvenser för Vetlanda – Förskola och skola	24
Konsekvenser för Vetlanda – Kultur och fritid	25
Konsekvenser för Vetlanda – Omsorg och stöd	26
Megatrend urbanisering	28
Konsekvenser för Vetlanda – Bygga, bo, miljö	28
Konsekvenser för Vetlanda – Företag och näringsliv	30

Konsekvenser för Vetlanda – Förskola och skola	30
Konsekvenser för Vetlanda – Kultur och fritid	31
Konsekvenser för Vetlanda – Omsorg och stöd	31
Megatrend värderingsförändring	33
Konsekvenser för Vetlanda – Bygga, bo, miljö	34
Konsekvenser för Vetlanda – Företag och näringsliv	34
Konsekvenser för Vetlanda – Förskola och skola	35
Konsekvenser för Vetlanda – Kultur och fritid	35
Konsekvenser för Vetlanda – Omsorg och stöd	35

Inledning

Den kommunala verksamheten i Vetlanda påverkas ständigt av vad som händer i omvärlden. Digitalisering, globalisering och hållbar utveckling, samt många andra omvärldsförändringar, skapar helt nya förutsättningar och risker som utmanar traditionella lösningar i våra verksamheter. Vetlanda kommun arbetar därför, precis som många andra kommuner, med omvärldsanalys för att i ett tidigt skede kunna fånga upp både förväntade och oväntade trender och signaler, och skaffa sig bättre beslutsunderlag. Omvärldsanalysen behöver brytas ned för att kunna förstå vilka konsekvenserna blir för kommunen som helhet. Detta har gjorts utifrån fem verksamhetsområden; Bygga, bo, miljö, Företag och näringsliv, Förskola och skola, Kultur och fritid samt Omsorg och stöd.

Omvärldsanalysen behöver också ses utifrån kommunens långsiktiga och strategiska strävan mot att nå visionen år 2050: *Vetlanda – här växer människor och företag*. Vi växer tillsammans i en kommun som är attraktiv, hållbar och nytänkande. Till ett lättbott och vänligt Vetlanda söker sig företag och människor som utvecklas, trivs och stannar. Vi är ett Vetlanda där alla får vara med och där nya idéer utvecklas tillsammans med medborgare, näringsliv och föreningar.

Hur är omvärldsanalysen framtagen?

Vetlanda kommun har valt att utgå från det som sker i vår omvärld, som kommunen själv inte kan påverka men ändå behöver förhålla sig till. Omvärlden är i analysen uppdelad i fem olika megatrender och för varje megatrend har konsekvenserna för Vetlanda kommun analyserats.

Omvärldsanalysen är framtagen i samverkan med kommunens utvecklingsgrupp där representanter ingår från kommunens förvaltningar och bolag.

Utmaningar som Vetlanda kommun står inför

Vetlanda kommun står inför ett antal utmaningar som behöver arbetas med utifrån kommunens tre riktningar inför år 2030. Dessa riktningar som ska fungera som riktmärken för kommunens utveckling är följande:

- **Den attraktiva kommunen** - Vi skapar en attraktiv kommun och plats dit människor och företag söker sig, utvecklas, trivs och stannar. Vetlanda upplevs som lättbott och vänligt.
- **Den hållbart växande kommunen** - Vi skapar en hållbar kommun och plats som är hållbar över tid, som ger trygghet och framtidstro.
- **Den nytänkande kommunen** - Vi skapar ett Vetlanda som är nytänkande.

Utmaningarna uppstår med ökade behov och förväntningar som våra kommuninvånare har. Det handlar framför allt om tillgång till bostäder, infrastruktur och kommunikationer samt servicen som kommunerna ansvarar för.

De främsta utmaningarna som Vetlanda kommun har framför sig är:

Färre ska försörja fler

Befolkningen beräknas öka med omkring 1 miljon personer i Sverige mellan år 2019 och år 2035. Den snabbaste tillväxten väntas ske bland de äldsta. Antalet personer 65 år och äldre bedöms öka med nästan en halv miljon personer. Det är ungefär lika mycket som befolkningen i åldrarna under 65 år beräknas öka.

Snabbast kommer antalet personer som är 80 år eller äldre att öka. Antalet barn och ungdomar i åldrarna 0 - 18 år beräknas samtidigt öka med ca 114 000 personer fram till 2035 i Sverige.

Befolkningstillväxten i de mest yrkesverksamma åldrarna 19 - 64 år beräknas samtidigt vara lägre vilket betyder att försörjningskvoten kommer att stiga.

En tydlig trend är att vi i kommunen också får en högre försörjningskvot, vilket innebär att gruppen som inte är i arbetsför ålder blir större relativt i jämförelse till dem som är i arbetsför ålder. Därför blir det mycket viktigt att människor som är i arbetsför ålder också kommer i arbete.

Den förändrade försörjningskvoten behöver mötas bland annat med en effektivare kommunal service. Detta innebär att vi måste ha en öppenhet för tekniska lösningar och innovationer för att kunna erbjuda en sådan service också till en så låg kostnad som möjligt.

Trenden att äldre personer arbetar längre upp i åldrarna förväntas fortsätta. Allt fler väljer också att gå en eftergymnasial utbildning, vilket gör att de kommer senare ut i arbetslivet. Detta kan i sin tur öka incitamenten att förlänga arbetslivet.

Vetlanda kommun har en hög andel sysselsatta i relation till övriga riket. Främst handlar det om sysselsättning inom tillverkningsindustrin. Samtidigt går det att se att arbetslösheten har ökat något i kommunen under de två senaste åren.

I allt högre takt i och med teknikens och digitaliseringens framväxt ställs högre krav på effektivisering, kvalificerad kompetens och innovation. Många jobb som idag utförs av människor kommer i framtiden att skötas av robotar, detta kräver förändring i kompetensförsörjningen.

En högre efterfrågan på högutbildad arbetskraft blir en given följd av den här utvecklingen och företagen vittnar redan om den stora utmaningen i att hitta rätt kompetens.

Kommunen står därför inför stora utmaningar inom kompetensförsörjningen som riskerar att begränsa kommunens utvecklingsmöjligheter. Behovet av en höjd utbildningsnivå är påtaglig och en av de största utmaningarna som kommunen har framför sig. Tillgång till relevant kompetens är en förutsättning för fortsatt utveckling av näringsliv och offentlig verksamhet i kommunen.

Inkludering

Det har skett en ökande polarisering i samhället utifrån flera dimensioner; ekonomiskt, socialt och åsiktsmässigt. Skillnaderna vad gäller till exempel

arbetslöshet, skolresultat, hälsa, valdeltagande och upplevd trygghet är stora såväl inom som mellan kommuner och regioner.

En stor andel av de flyktingar som kommit till Sverige, speciellt under 2010-talet, har varit pojkar/unga män i åldrarna 15 - 29 år. Det har därför uppstått en övervikt nationellt på nästan 9 procent av pojkar/unga män jämfört med flickor/unga kvinnor i samma ålder. I många av de kommuner som har haft en negativ utveckling och där andelen unga män var stor redan tidigare kan övervikten av pojkar/unga män vara upp mot 20 - 50 procent. Unga kvinnor utbildar sig och flyttar oftare från hemorten. En effekt av utvecklingen är att det håller på att uppstå en ny form av utanförskap. Fler unga män klarar inte av skolan, har svårt att få arbete och har problem att etablera sig både socialt, ekonomiskt och som partner.

En annan form av utanförskap är det digitala utanförskapet. När allt fler av samhällets tjänster och utbud flyttar ut på nätet, riskerar sällan- och ickeanvändare av digitala tjänster att hamna utanför. Undersökningar visar att det är en jämförelsevis liten grupp, men att den är sammankopplad med demografiska och socioekonomiska faktorer såsom inkomst, utbildning och ålder. De är oftare äldre med låg utbildningsnivå. Många bor också ensamma på landsbygden.

I tider av ökad polarisering, växande social oro och brist på gemensamma berättelser riskerar tilliten mellan människor att påverkas negativt, speciellt bland utsatta människor och grupper.

Sedan år 2005 har dock tilliten minskat bland unga i åldern 16 - 29 år och sedan 2015 har det också skett en minskning i åldern 30 - 44 år, vilket troligtvis beror på att det är en generation som vuxit upp med lägre tillitsnivåer som nu börjar bli medelålders. Det har också uppstått en liten skillnad mellan mäns och kvinnors tillit där männens tillit sjunkit något.

Tillitens betydelse för samhällsutvecklingen uppmärksammas i allt högre utsträckning. För den sociala dimensionen i hållbar utveckling, för en ökad tillit i styrning av den offentliga sektorn, för förmågan att samverka över organisations- och avdelningsgränser och för att skapa överbyggande möten mellan människor. Men vi behöver lära oss mer om hur tillit byggs upp och vad som riskerar att rasera den.

Sammantaget verkar graden av tillit och förtroende bli än mer avgörande under kommande år. Den blir mer villkorad, men blir förmodligen också den tillgång som mer än andra hjälper eller stjälpjer organisationers och samhällets framgång.

Brist på bostäder och svårigheten att nå egenförsörjning försvårar integrationen. Integration har många sidor, det handlar om arbete, om utbildning, om sociala sammanhang och om språk. Kommunernas ekonomi påverkas både direkt och indirekt av en dåligt fungerande etablering på arbetsmarknaden. Utmaningen är förutom baskrav på svenska språket bland annat att många saknar gymnasieutbildning, vilket ofta krävs för att få arbete. Det har visat sig särskilt svårt att få nyanlända kvinnor ut i arbetslivet

Långsiktig integration sker när invandrare kommer i sysselsättning, får förutsättningar att skapa en självständig tillvaro och kan bidra till samhället. Det behövs en tydlig ansvarsfördelning i integrationsarbetet samt en väl fungerande samverkan mellan alla aktörer som är inblandade i arbetet.

Folkhälsa – psykisk hälsa - ensamhet

Psykisk hälsa är ett paraplybegrepp som omfattar psykiskt välbefinnande, psykiska besvär och psykiatriska tillstånd.

Var tredje kvinna och var femte man i Sverige över 77 år uppger besvär av ångest. Även depressiva besvär är så vanligt bland äldre personer att det kan beskrivas som ett folkhälsoproblem. Det visar den lägesbild som Folkhälsomyndigheten har tagit fram. Myndigheten konstaterar också att kunskapen om förekomst, symtom och behandling är begränsad både bland äldre och deras anhöriga och viktiga aktörer. Många äldre får därför inte rätt hjälp i rätt tid.

Folkhälsomyndighetens lägesbild visar också på stora skillnader mellan olika grupper. Bland äldre som oftare mår psykiskt dåligt finns kvinnor, personer med sämre ekonomi och personer som bor ensamma. Äldre personer har också en ojämlig tillgång på behandling där de till exempel mer sällan får specialiserad psykiatrisk vård. Samtidigt är äldre den grupp där störst andel hämtar ut antidepressiv medicin.

Depression och behandling med psykofarmaka är några av de starkaste riskfaktorerna för suicidförsök bland äldre, medan manligt kön och psykisk eller svår somatisk sjukdom är de starkaste riskfaktorerna för suicid.

Studier har visat att var femte individ någon gång under livet kommer att drabbas av ångestsjukdom, och att var fjärde man och var tredje kvinna någon gång kommer drabbas av depression. Psykisk ohälsa är också den vanligaste orsaken till sjukskrivning, hela 46 procent av alla pågående sjukskrivningar är på grund av psykisk ohälsa.

Skolan kan på flera sätt minska risken för inåtvända psykiska problem bland barn, bland annat genom att lära barnen om psykisk hälsa.

Vetlanda kommun arbetar förebyggande med att utbilda all personal inom kommunens organisation i MHFA som bl a lär ut att upptäcka, kontakta och stödja individer som behöver extra omtanke. Dessa utbildningar genomförs även ute i näringslivet i samverkan med NUVAB och Höglandets räddningstjänstförbund.

Olika krav med ökade förväntningar

SKR, Sveriges kommuner och regioner, skriver i *Vägval för framtiden* att det inte är konstigt att förväntningarna på välfärdstjänsterna ökar när människors ekonomi förbättras och när informationen, kunskapen och tillgängligheten ökar. Med ökad utbildning och ökad jämlikhet har auktoritetstron minskat. De flesta törs uttrycka sina synpunkter och sina förväntningar. Ny teknik har skapat nya arenor vilket ytterligare skruvar upp förväntningarna på tillgänglighet och snabbhet.

Digitaliseringen med ständig uppkoppling till internet och sociala medier erbjuder nya möjligheter för människor att bygga relationer, få insyn i och påverka händelser. Genom rättighets- och valfrihetslagstiftning förstärks trenden. *Lycka är inte tillräckligt bra för mig, jag kräver eufori!* Kalle, i den tecknade serien Kalle och Hobbe

Kostnaderna i kommuner och landsting har länge ökat snabbare än vad befolkningsutvecklingen kan förklara. Trots att många reformer har genomförts som i flera avseenden förbättrat välfärden påverkas bilden av välfärden mest av det som fungerar mindre bra. Genom det missnöje som skapas ökar också förväntningarna på nya reformer och lösningar.

Det finns alltid ett samhällsproblem som måste åtgärdas, en orättvisa som måste överbryggas och service som kan bli bättre. Parallellt med stigande förväntningar på välfärden ser vi att det finns de som inte ställer några krav alls och har låga förväntningar på kommuner och Regioner. Risken att den som ropar högst, får mest, är högst reell.

Ökad konkurrens om kompetens och medarbetare

En konsekvens av urbaniseringen är att högskoleutbildad personal väljer att bo i större städer. Det är en utmaning för Vetlanda och andra likande kommuner utanför storstadsregionerna att rekrytera personal med högre utbildning. Många uppdrag kräver medarbetare med högskoleutbildning. Det krävs ett medvetet aktivt arbete att vara en attraktiv arbetsgivare, för att behålla befintlig personal, men även för att rekrytera nya medarbetare.

En av kommunens utmaningar är att kunna rekrytera personal med rätt kompetens. Kommuner som Vetlanda som befinner sig utanför de stora utbildningsorterna och på längre avstånd från storstaden får konkurrera om personal som har krav om högre löner och andra förmåner. Ett problem är också att den personal som rekryteras riskerar att bli kortvarig.

Eftergymnasialt utbildade fortsätter att öka och utbildningsnivån i Sverige har stigit successivt under de senaste decennierna. Andelen av befolkningen i åldrarna 20–64 år som har eftergymnasial utbildning har ökat från 30 procent år 2000 till cirka 43 procent år 2019. Fram till år 2035 beräknas andelen med eftergymnasial utbildning öka till 48 procent.

I Vetlanda kommun så har andelen män i åldersgruppen 16 - 74 år som har en eftergymnasial utbildning som är tre år eller längre är bara ökat något sedan år 1985. Andelen kvinnor i Vetlanda kommun med högre utbildning har däremot ökat kontinuerligt under perioden år 1985 och framåt.

Vetlanda kommun har en hög andel sysselsatta i relation till övriga riket. Främst handlar det om sysselsättning inom tillverkningsindustrin. I allt högre takt i och med teknikens och digitaliseringens framväxt ställs högre krav på effektivisering, kvalificerad kompetens och innovation. Många jobb som idag utförs av människor kommer i framtiden att skötas av robotar, detta kräver förändring i kompetensförsörjningen.

En högre efterfrågan på högutbildad arbetskraft blir en given följd av den här utvecklingen och företagen vittnar redan om den stora utmaningen i att hitta rätt kompetens. Kommunen står därför inför stora utmaningar inom kompetensförsörjningen som riskerar att begränsa kommunens utvecklingsmöjligheter. Behovet av en höjd utbildningsnivå är påtaglig och en av de största utmaningarna som kommunen har framför sig.

Med nuvarande utbildningsdimensionering beräknas dagens brist på flertalet lärarkategorier bestå fram till år 2035. Även inom sjukvården och äldreomsorgen finns det risk för fortsatt brist inom ett stort antal utbildningsområden. Inom teknikområdet beräknas det främst bli brist på personer med gymnasial yrkesutbildning.

Attraktivitetsskapande faktorer som en god och modern arbetsmiljö, jämlikhet, jämställdhet, inkludering, inflytande och delaktighet samt tillitsbaserad styrning behöver utvecklas och i framtiden utgöra en del av Vetlanda kommuns varumärke.

Tillgång till relevant kompetens är en förutsättning för fortsatt utveckling av näringsliv och offentlig verksamhet i kommunen.

För att klara den här utmaningen krävs prioriteringar, där tillgängliga resurser och medarbetarnas kompetens tillvaratas på bästa möjliga sätt. Ett sätt är att se över organisation och arbetsinnehåll, exempelvis vad gäller möjligheter att fördela om arbetsuppgifter. Omfördelning av arbetsuppgifter kan frigöra tid för medarbetare så att mer tid kan läggas på det respektive medarbetare har kvalifikationer för. Andra åtgärder kan röra arbetsmiljön, löne- och anställningsvillkor, kompetens- och karriärutveckling samt bättre utnyttjande av ny teknik.

Välfärdsbrottslighet slukar allt mer resurser

Administrativa processer har styrts av mål som rättssäkerhet, opartiskhet, transparens och likabehandling. Omfattande fall av korruption, fusk och oegentligheter har dock uppdagats under de senaste åren och pekar på förändringar i omvärlden och i den offentliga sektorn.

Stora brottsförsvär som också kopplas till exempelvis hemtjänst och personlig assistans har ställt krav på både resurser och kompetens i den kommunala organisationen och hos rättsväsendet.

Flera av dessa fall utgör inte enskilda företeelser eller misstag utan är en del av en organiserad kriminalitet som genom avancerade brottsupplägg kommer åt pengar från välfärdssystemen. Det drabbar enskilda som inte får den omsorg som de har rätt till och finansierar annan grov och organiserad brottslighet. I förlängningen urholkas också medborgarnas tillit och förtroende till samhällets institutioner.

Företagare är också en grupp som i ökad utsträckning drabbas av stölder, inbrott och bedrägerier. Konsekvenserna för en kommun kan bli att företagets investeringar minskar, att det blir svårare att rekrytera personal och att företagen flyttar från kommunen.

Det finns också systemhotande konsekvenser om välfärdsbrottsligheten tillåts utarma människors tilltro till socialförsäkringen i stort.

Per Eleblad, försäkringsdirektör på Försäkringskassan

Statliga myndigheter, kommuner och regioner har på senare tid ökat sina kunskaper om och åtgärder för att motverka och avslöja olika former av välfärdsbrottslighet.

Det lokala handlingsutrymmet utmanas

Den statliga styrningen är omfattande och fragmentiserad, vilket försvårar för kommuner och regioner att göra prioriteringar utifrån ett helhetsperspektiv – svårigheter som ökar när behoven växer snabbare än resurserna. Genom den ökade detaljstyrningen finns en risk att resurserna leds fel och effektiviseringsmöjligheterna minskar.

Medborgarna vill att välfärden både ska vara likvärdig och rättvis över hela landet och att den samtidigt ska kunna påverkas lokalt. Lokala lösningar utifrån en helhetssyn blir svårare att utforma när individuella rättigheter detaljstyrs av nationell lagstiftning. Det lokala självstyret innebär att det finns utrymme för att göra lokala anpassningar och testa många olika lösningar som andra kan inspireras av.

Detaljstyrningen bakbinder möjligheten för verksamheterna att använda resurser på bästa sätt och anpassa utifrån de lokala förutsättningarna och behoven.

Anders Knappe, ordförande SKR

Trots en ökad samsyn om problemen med den statliga detaljstyrningen konstateras det i Statskontorets rapport från 2020 att den fortsätter att öka.

Antalet riktade statsbidrag ökade från 165 stycken år 2019 till 183 under 2020. Under året tillkom dessutom en indirekt styrning genom närmare 180 nya regeringsuppdrag som påverkar kommuner och regioner, vilket är cirka 60 procent fler uppdrag än för 2019.

Ökad medvetenhet om samhällets sårbarhet

Världen är idag mer uppkopplad och ihopkopplad än någonsin tidigare. Digitalisering och teknikberoende skapar många fördelar, men innebär också en ökad sårbarhet. Klimatförändringar, terrorism, pandemier och ett försämrat säkerhetspolitiskt läge är andra skeenden som bidrar till att medvetenheten om samhällets sårbarhet ökat och därmed även insikten om att vi måste rusta oss bättre för framtida kriser och krig.

Pågående klimatförändringar kräver ett förebyggande arbete hos både kommuner och regioner. Bebyggelse, infrastruktur och tekniska försörjningssystem måste anpassas för att klara dagens extrema väderhändelser och de klimatförändringar som väntar. Hur kan vi gemensamt göra hela landet motståndskraftigt mot naturolyckor? Idag är kostnaderna höga för enskilda kommuner som måste göra anpassningar och för invånarna på de drabbade orterna som får stå för notan.

Ett annat område som fått högre prioritet är Sveriges förmåga att hantera kriser genom ett starkare civilt försvar. Kommuner och regioner spelar en stor roll i detta då de ansvarar för flera viktiga samhällsfunktioner. Hälso- och sjukvård, livsmedel och dricksvattenförsörjning, transporter samt energiförsörjning är några av de utpekade områden som har direkt bäring på kommuners och regioners uppgifter.

Flera regioner gör bedömningen att frågor om IT-säkerhet kommer att växa i omfattning de närmaste åren.

Vi människor anförtror osäkra datorsystem med makten över våra pengar, vår intellektuella egendom och sentimentala värden. Datorer har kontroll över kritisk infrastruktur, vård och krigsmateriel utan att vi har exakt kontroll över vem eller vilka som kontrollerar datorerna.

Pontus Johnsson, professor i nätverk och systemteknik, KTH

Megatrender och konsekvenser för Vetlanda

De huvudsakliga trenderna i vår omvärld har delats upp i megatrenderna; Globalisering, Hållbarhet, Digitalisering och teknisk utveckling, Urbanisering samt Värderingsförändring. Konsekvenserna för Vetlanda kommun av respektive megatrend har gjorts utifrån fem verksamhetsområden; Bygga, bo, miljö, Företag och näringsliv, Förskola och skola, Kultur och fritid samt Omsorg och stöd.

Megatrend globalisering



Coronapandemin innebär en omfattande spridning till alla världens kontinenter av en helt ny typ av smittsam sjukdom. Sjukdomen påverkar stora delar av vårt samhälle och världens befolkning.

Krisen har på kort tid satt djupa avtryck på samhällsutvecklingen medför stora förändringar för Sverige och Vetlanda även på sikt.

Utvecklingen på pandemin kommer att slå hårt mot den svenska ekonomin, med en ökad arbetslöshet och minskade kommunala skatteintäkter som följd. När välfärdskostnaderna samtidigt ökar kan det ganska snart leda till betydande hål i många kommunens ekonomi om inte staten går in och kompenserar för det.

Globaliseringen medför en ökad rörlighet av människor i form av ökat resande, arbetspendling och internationalisering av näringslivet, men pandemin har nu försvårat förutsättningarna för detta. Människor, regioner och företag blir alltmer beroende av varandra genom internationellt samarbete, handel och resande. Flödet av tankar, idéer, varor, kapital och människor mellan världens länder ökar. Globaliseringen medför en kraftigt ökad konkurrensutsättning för kommunens företag och ställer ökade krav på att hänga med i utvecklingen. De globala kontaktytorna växer och världen krymper. En händelse långt borta får återverkningar i Sverige.

Sveriges befolkning växer, blir äldre och får större mångfald. Den ökade medellivslängden och att det föds färre barn än tidigare i världen som helhet, gör att den globala medianåldern ökar. Allt färre ska försörja allt fler och ett omfattande generationsskifte väntar på arbetsmarknaden. 80- och 90-talister tillför både ny kompetens och nya krav på arbetslivet. Vi pendlar allt mer, vilket gör att arbetsmarknaderna fortsätter att växa.

Den demografiska trenden förväntas sätta allt större press på välfärdssystem och samhällsekonomi under kommande år. Enligt SCB:s prognoser från april 2018 för de kommande tio åren väntas:

Barn och unga (0–19 år) ökar med cirka nio procent.

Vuxna i arbetsför ålder (20–64 år) ökar med cirka sex procent.

Äldre människor (65 år och äldre) ökar med cirka 14 procent.

Invandringen kan påverka åldersbalansen på ett positivt sätt, men den verkar för tillfället ha bromsats upp ordentligt efter de senaste årens stora migrationsvåg. Migrationsverket anger nu att efter pandemins utbrott så har ett nytt läge infunnit sig. Sedan pandemins utbrott har antalet personer som tagit sig till Sverige för att söka skydd varit förhållandevis lågt.

Globaliseringen leder också till ökat utbyte mellan människor, något som påverkar kulturfenomen, attityder och livsåskådningar. Det talas alltmer om mänsklig säkerhet och utveckling samt mänskliga rättigheter. Denna utveckling ökar behovet av en global samhällsstyrning och en mer samstämmig politik mellan olika områden, som vi idag inte har strukturer för.

Kritiska röster mot globaliseringen och dess effekter handlar om att makten har förflyttats från stater till marknaden och att utvecklingen skapar orättvisa

konkurrensvillkor och handelsförbindelser. En ökande nationalism har vuxit fram och spänning mellan aspirerande "supermakter" kan leda till en minskad globalisering i framtiden.

Konsekvenser för Vetlanda – Bygga, Bo, Miljö

Den ökade rörligheten som globaliseringen medför ger Vetlanda möjligheten att få fler att välja Vetlanda som arbets- och boendeort. Arbetsplatsen styr i mindre utsträckning var vi bor då allt fler har möjlighet att sköta delar eller hela jobbet på distans. Istället letar vi drömboende utifrån var vi vill vara på fritiden. Denna utveckling är en möjlighet för Vetlanda.

För att klara av att bereda boenden och erbjuda omvårdnadsinsatser till den ökade andelen äldre i Vetlanda är fler trygghetsboenden och seniorboenden en viktig mellanboendeform. Drygt hälften av morgondagens äldre uppger att de vill flytta till ett mellanboende i framtiden.

Ett utökat bostadsutbud skulle vara ett välkommet tillskott eftersom hemtjänsten kan effektiviseras och ett bättre flöde på fastigheter skapas. Vetlanda kommun bör därför arbeta för att fler mellanboendeformer tillskapas inom kommunen.

En strategi är att bygga ut platser vid befintliga äldreboenden i takt med att behovet ökar. Nya lösningar med t.ex. modulbyggen bör också övervägas så att vi i framtiden inte står med tomma platser.

Rörligheten innebär också att Vetlandas stora företag som idag inte längre är lokalt ägda lättare kan tänka sig att flytta såväl administration som tillverkning. Det blir därför viktigt att fortsätta arbeta på Vetlandas attraktionskraft på alla plan.

Mindre skatteintäkter på grund av en åldrande befolkning gör att Vetlanda kommun har mindre medel att satsa på "allmänna platser" som grönområden, torg, och cykelvägar. Detta kan i sin tur medföra att orten blir mindre attraktiv och fler väljer större städer där skattebasen ger större utrymme för detta. Tillgången till energi, främst el och då fossilfri el kommer att vara en av våra stora utmaningar de närmaste 20 åren. Den bedömda ökningen är mellan 50–100 % jmf. 2020.

Konsekvenser för Vetlanda – Företag och näringsliv

En ökad globalisering innebär ökad konkurrens för näringslivet i Vetlanda. Ett sätt att möta den är att stimulera innovation. Att anta en innovationsdriven strategi kan innebära att fatta tuffa men välgrundade beslut. För detta krävs ofta tvärfunktionella team och insiktsbaserad idégenerering, tydliga processer, effektiva incitamentsprogram, kund- och konkurrentbevakning, finansieringsanalys och kvalitetskontroller. Här kan en stark samverkan mellan Vetlanda kommun, Nuvab, Science Park samt näringslivsfrämjande organisationer vara en nyckel till framgång.

Vetlanda behöver fortsätta att skapa mötesplatser och nätverk. Företagen vill ha arenor att träffas på, för att kunna skapa tillsammans och öka kompetensen. En kompetens som behöver höjas är förmågan att bedriva E-handel som ett komplement till övriga säljkanaler. Företag som på ett systematiskt sätt håller ett öga på omvärlden och samtidigt har förmågan att omvandla spaningar och insikter till nya produkter, tjänster

och processer presterar betydligt bättre än de som saknar sådana metoder. Nuvab kan bidra till kompetenshöjning även inom omvärldsanalys.

Vi behöver fortsatt stärka Vetlandas attraktivitet och kommunikationsmöjligheter för att kunna förbättra arbets- och studiependlingen och för att lösa företagens kommande kompetensförsörjningsbehov. Görs inte dessa satsningar är risken stor att våra befintliga företag flyttar ifrån oss vilket innebär att vi får en minskning av attraktiviteten för nya etableringar.

Det krävs aktiva insatser för att motverka att nyföretagandet i kommunen sjunker. Detta görs främst genom ökad samverkan mellan Nyföretagarcentrum, Science Park och Ung Företagsamhet (UF). Här behöver fokus ligga på att fånga upp de goda idéer som kläcks och kan utvecklas om de får fortsätta leva. UF-eleverna sprudlar av idéer och då gäller det att dessa fångas upp. En konsekvens vi ser av globaliseringen är att Vetlanda behöver stärka möjligheten och förutsättningarna för att ta emot fler utrikes födda som vill starta eget företag. Även konsekvenser av Coronapandemin med varsel och permitteringar som följd gör i sin tur att behovet att förstärka förutsättningarna för NyföretagarCentrum ytterligare ökar.

Näringslivet i Vetlanda behöver bli bättre på att ta hem affärer via offentliga upphandlingar. Redan idag görs en hel del för att öka kompetensen att delta i offentlig upphandling både inom och utanför kommunens gränser.

Det finns stora affärsmöjligheterna med offentlig upphandling. Offentliga inköp står för 17,5 % av Sveriges BNP och därmed ett viktigt verktyg för att främja en hållbar samhällsutveckling. Utvecklade dialogformer med näringslivet och kunskapsspridning om offentlig upphandling kan bidra till tillväxt hos kommunens företag.

Företagens behov och krav på fossilfri energi kommer vara en avgörande framtidsfaktor. Se avsnittet bygga, bo och miljö samt megatrend hållbarhet.

Konsekvenser för Vetlanda – Förskola och skola

Den ökande globaliseringen i samhället har betydelse för förskola och skola på flera områden. Den ökade migrationen påverkar förskolan och skolan bland annat genom det ökade antalet barn och elever som har utländsk bakgrund. I dag har förskolorna och skolorna cirka 870 elever som har ett annat modersmål än svenska, 2015 var det cirka 600. Totalt har Vetlanda kommun i dag cirka 44 olika språk inom förskolan och skolan. Den ökade mångfalden i skolor och förskolor innebär att kompetens måste finnas för att möta barn och elevers olika behov. För att kunna möta upp behovet av modersmålsundervisning är samverkan med andra kommuner och fjärrundervisning viktiga verktyg utifrån service, tillgänglighet och ekonomiskt perspektiv.

Globaliseringen ställer krav på Vetlandas förskolor och skolor att utbilda våra elever att möta den globala konkurrensen på arbetsmarknaden. En forskningsstudie från 2006 som EU-kommissionen gjort, pekar på att en viktig konkurrensfördel är att ha goda språkkunskaper (Svenskt näringsliv 9 januari 2009). Studien visar att 20 procent av de svenska företagen tror att de förlorat exportaffärer på grund av bristande språkkompetenser och 12 procent menar att samma gäller för bristande kulturkompetens.

En riskfaktor med globaliseringen är att vissa grupper kan uppleva utanförskap vilket kan leda till motsättningar mellan olika grupper i samhället. Förskolan och skolan har ett viktigt uppdrag att motverka utanförskap genom utbildning och en kulturell medvetenhet.

Konsekvenser för Vetlanda – Kultur och fritid

Inflyttningen av människor från utlandet, och från andra kulturer än den västerländska ställer krav på framförallt kulturområdet, men skapar också möjligheter som att lokalt lyfta fram kulturyttringar från olika håll av världen inom konstarterna (arkitektur, skulptur, målning, musik, poesi, dans, film, foto).

När människor från andra delar av världen blir kommunmedborgare behöver utbudets bredd öka, så att det känns relevant för alla medborgare. Ett exempel är utbudet av litteratur och media på hemspråk, vilket Statens kulturråd ger bidrag till. Litteratur och media på hemspråk berikar livet för den som ännu inte hunnit lära sig svenska, genom att den förmedlar bilder av det land och den kultur som en gång varit tryggheten men som personen kanske tvingats lämna. Litteratur och media på hemspråk ger också en möjlighet till förståelse för det västerländska/svenska samhället som man nu är en del av.

Konsekvenser för Vetlanda – Omsorg och stöd

Pandemin har medfört ett ökat intresse för yrken inom vården och omsorgen. I en osäker omvärld har verksamheter inom vård och omsorg gynnats genom uppmärksamhet i media. Vård- och omsorg som yrkesområde har fått en ökad status under pandemin vilket visas bland annat genom förbättrade löneavtal.

Den demografiska trenden med en ökande äldre befolkning påverkar även Vetlanda kommun. Andelen invånare över 85 år med behov av stöd och hjälp förväntas öka drastiskt kommande åren samtidigt som vuxna i förvärvsaktiv ålder minskar i andel. Att rekrytera medarbetare med rätt kompetens till vård och omsorg kommer bli svårare och svårare. Denna utmaning kvarstår med största sannolikhet på lång sikt trots pandemin.

Fler och fler människor med utländsk bakgrund söker sig dock till vård- och omsorgsycket. Denna resurs behöver kunna tillvaratas snabbare genom ökad kombinerad kompetensutveckling och språkundervisning. En positiv effekt, som medarbetare med utländsk bakgrund för med sig, är att flerspråkigheten blir en tillgång i verksamheten. Att inventera språkkompetensen bland medarbetare är ett sätt att tillvarata värdefull kunskap så att den används där den bäst behövs. Idag saknas överblick över hur språkkompetensen ser ut i verksamheterna samtidigt som brukare med utländsk bakgrund i hög grad väljer eller önskar stöd och vård från personal som talar det egna språket.

En annan del i att klara framtidens utmaningar är den omställning som pågår just nu till en hälso- och sjukvård och omsorg som sker närmare patienten/brukaren. ”Nära vård” som omställningen kallas innebär att vi samskapar med invånare och flyttar fokus till att arbeta mera personcentrerat, sammanhållet, proaktivt och hälsofrämjande.¹

¹ [Nära vård | SKR](#)

Globaliseringen och samhällsutvecklingen i stort leder till att socialtjänstens verksamhetsområde i Vetlanda kommun hela tiden utökas och nya grupper, vars behov ska tillgodoses, tillkommer. Under de senaste decennierna har det skett en övervältring från stat till kommun och ansvaret för områden och grupper med nya behov av insatser har landat på socialtjänsten som "yttersta skyddsnät", ofta utan tilläggsfinansiering eller bra kunskapsunderlag och metoder. Exempel på sådana områden är våldsbejakande extremism, strukturell bostadslöshet där socialtjänstens roll på den sekundära bostadsmarknaden hela tiden växer, nya grupper av nyanlända med andra behov, arbetslöshet som skäl till långvarigt behov av försörjningsstöd, papperslösa i behov av akuta insatser, stöd till egenvård eller delegerad avancerad sjukvård, behandling av våldsutövare, samt hedersrelaterat våld och förtryck.

Globaliseringen riskerar samtidigt att innebära att arbetstillfällena försvinner från Vetlanda. Det kan innebära att arbetslösheten ökar, främst hos personer med lägre eller ingen formell utbildning. Det kan leda till att fler behöver försörjningsstöd under längre tid.

På senare tid ser vi nya målgrupper som inte varit lika vanliga tidigare såsom nyanlända med psykisk ohälsa, ofta ensamma män som varit utsatt för trauma och tortyr i samband med krig. Även inom LSS och personlig assistans har barn som skadats i krig börjat ansöka om insatser. Mörkertalet är troligtvis större då många vårdas av sina anhöriga i hemmet, men i takt med att anhöriga blir äldre så kommer dessa individer troligtvis att behöva mer stöd från samhället. Dessa, ofta komplexa ärenden, ställer högre krav på intern samverkan mellan olika förvaltningar för att undvika att individer blir bollade mellan olika verksamheter.

Megatrend hållbarhet

Hållbarhet står för att man ser de tre dimensionerna ekologisk-, social- och ekonomisk hållbarhet i ett samspel. Den **ekologiska hållbarheten** är fundamental för vår fortlevnad och innebär att vi inte förbrukar vår planets resurser mer eller snabbare än att planeten kan återhämta sig i samma takt. Hit räknas också människors hälsa. **Social hållbarhet** handlar till stor del om välbefinnande, rättvisa, makt över sitt eget liv, rättigheter och individens behov. **Ekonomisk hållbarhet** fokuserar på hur vi använder våra pengar och andra resurser för att stödja de två andra dimensionerna men också hur de dessa dimensioner kan stödja den ekonomiska hållbarheten. Man kan inte bryta ut en del utan att det påverkar eller påverkas av de två andra dimensionerna.



Offentliga beslutsfattare och företag styrs i tilltagande grad av internationella överenskommelser och nationell lagstiftning kring hållbarhet. Hållbarhet är en viktig varumärkesfråga och ger konkurrensfördelar för den som hållbart agerande.

Vi står inför klimatförändringar som påverkar oss vare sig de sker här eller någon annanstans. Vi kommer att behöva anpassa oss till förändrade förutsättningar oavsett om vi gör det nu eller senare. Det kommer inte att bli billigare att vänta med åtgärder vare sig det handlar om förebyggande insatser inom ekologisk hållbarhet eller inom social hållbarhet.

Vår förmåga att ta tillvarata teknikens och digitaliseringens utvecklingsmöjligheter kommer vara avgörande för framtidens välfärd. Tekniken kommer bidra till en positiv utveckling men den kommer inte lösa allt. Vi måste förändra vårt sätt att konsumera vår värld. Att tänka och agera cirkulärt är helt avgörande om våra resurser ska räcka till och inte äventyra framtiden. Exempelvis bedöms vår elkonsumention öka med mellan 50 - 100 % den närmaste tjugo åren. Samtidigt som vi ska avveckla det fossila samhället.

Vi lever längre men inom de närmaste 10 åren är vi inte automatiskt friskare. Vi kommer inom en överskådlig framtid behöva motarbeta alla former av diskriminering och polarisering samt skapa förutsättningar för en god och jämlik hälsa. Vi får inte heller glömma kulturens värde för människans välmående vilket kan påverka hur vi utformar våra städer men också hur vi hanterar samspelet mellan stad och landsbygd.

I ett socialt hållbart samhälle känner sig människor inkluderade och delaktiga, vilket är en förutsättning för att känna tilltro till demokratiska processer och en tillit till beslutsfattare. Tyvärr ser vi en minskad tillit i samhället och främst bland yngre. Alla former av upplevt utanförskap måste hanteras för att säkerställa den demokratiska utvecklingen. Exempelvis upplevd brist på information, samverkan, dialog eller medbestämmande i frågor som berör grupper, verksamheter eller enskildas livsförutsättningar. Integrationen kommer vara avgörande för både framtida välfärd och tillit till den demokratiska processen. Att till exempel inte nå fullgoda resultat i skolan innebär svårigheter att komma in på arbetsmarknaden och delaktighet i det sammanhang som arbetslivet erbjuder. Forskningen visar att proaktiva insatser till barn och unga är en viktig investering. Nu och framöver viktigare än tidigare, i ett samhälle där vi upplever en ökad polarisering och minskad tillit är trygga och kompetenta unga som möter vuxenlivet avgörande för ett framtida hållbart samhälle.

Nationellt beskriver man tre uppdrag: demokratiuppdraget, välfärdsuppdraget och samhällsbyggaruppdraget.

Konsekvenser för Vetlanda – Bygga, bo, miljö

I Vetlanda kommun behöver vi fortsätta eftersträva en hållbar bebyggelsestruktur. Det gäller vid nylokalisering av byggnader, anläggningar och verksamheter. Till detta kommer att byggnaderna behöver vara hållbart utformade. Här finns möjligheter att utveckla en "Vetlandaprofil" inom till exempel träbyggnation som inte bara stärker kommunens hållbarhetsarbete utan som också kan ge positiva effekter i att diversifiera näringslivsstrukturen.

Infrastruktur för energisystem, transporter, avfallshantering och vatten- och avloppsförsörjning behöver fortsätta vara integrerad i stadsplaneringen och i övrig fysisk planering. Lokalisering och utformning av infrastrukturen är anpassad till människors behov för att minska resurs och energianvändning samt klimatpåverkan, samtidigt som hänsyn är tagen till natur- och kulturmiljö, estetik, hälsa och säkerhet.

Kollektivtrafiken till och från och inom Vetlanda kommun behöver stärkas. Kollektivtrafiksystemen behöver vara miljöanpassade, energieffektiva samt tillgängliga och det behöver finnas attraktiva, säkra och effektiva gång- och cykelvägar. Vetlanda kommun måste också främja invånarnas vana att åka kollektivt.

Det är viktigt att hitta balansen mellan att få till nya bostäder och verksamhetsområden genom förtätning och att samtidigt behålla grönområden och grönstråk. Kommunen måste eftersträva ett varierat bostadsutbud i gamla och nya områden för att förebygga segregation. I befintliga områden kan kommunen verka för att fler bostadsrätter tillskapas vilket kan medföra att nya människor flyttar in och att fler kan göra bostadskarriär inom ett område man redan känner tillhörighet till.

Kommunen ska efterfråga och ge incitament för lägre klimatpåverkan i anbud samt ställa krav på livscykelanalyser vid upphandling. Vetlanda kommun ska verka för att invånare inte utsätts för skadliga luftföroreningar, kemiska ämnen, ljudnivåer och radonhalter eller andra oacceptabla hälso- eller säkerhetsrisker. Förutom buller bör detta inte vara något problem för Vetlanda. Vissa industriens miljötillstånd gör det dock svårt att omvandla centrala verksamhetsområden till bostäder.

Användningen av energi, mark, vatten och andra naturresurser ska ske på ett effektivt, resursbesparande och miljöanpassat sätt för att på sikt minska. En ökad grad av samägande/samnyttjande/återbruk skulle innebära en minskad klimatbelastning. Viljan att hela kommunen ska utvecklas innebär ett fortsatt beroende av bil. En omställning krävs då bl a till fossilfria bränslen. Detta även om nödvändiga satsningar på kollektivtrafiken sker.

Vi behöver fortsatt eftersträva en avfallshantering som är effektiv. Vi måste eftersträva att minska mängden avfall. En minskning som oftast möjliggörs vid anskaffning av varor och tjänster, ett ökat cirkulärt tänkande. Allt som oftast finns en återvinningscentral där vi vill förtäta bebyggelsen.

Företagens ökade behov och krav på fossilfri energi kommer vara en avgörande framgångsfaktor.

Offentlig upphandling kan stimulera och bidra till ökat utbud av klimatsmarta varor och tjänster på marknaden. Den offentliga sektorn bör gå i framkant gällande information om produktval och offentlig upphandling och därmed föregå med gott exempel.

- Efterfråga och välja produkter med låg miljöpåverkan i offentlig upphandling, särskilt inom byggentreprenader, livsmedel och transporter.
- Öka efterfrågan av produkter som ingår i cirkulära varuflöden.
- Sprida målgruppsanpassad information om klimatsmarta produktval och goda exempel, särskilt till grupper som idag i mindre utsträckning gör val med hänsyn till miljön."

Konsekvenser för Vetlanda – Företag och näringsliv

Kraven på hållbara affärsmodeller ökar. Större företag är skyldiga att göra en hållbarhetsredovisning. Det innefattar allt från att säkerställa goda arbetsvillkor och minska belastningen på vårt ekosystem till att bedriva antikorrupsionsarbete och betala rätt skatt. Självklart gäller detta även näringslivet i Vetlanda. Att driva en hållbar verksamhet har blivit affärskritiskt och för många företag en affärsmöjlighet.

Alla behöver kunna kommunicera hållbarhet internt och externt. Det är en viktig del av varumärkesarbetet. I samband med upphandling så ställs det stora krav på hållbarhet och är avgörande om man ska finnas på en marknad. Klädmarknaden är idag utsatt för social hållbarhet och måste även kunna konkurrera på marknaden. Fler och fler kunder efterfrågar hållbarhet på varor och tjänster. Ett exempel på detta är affärskedjan Mac Donalds där del av pengarna som kunderna handlar för avsätts till hållbarhetsaspekter.

Även gällande hållbarhet kan en stark samverkan mellan Vetlanda kommun, Nuvab, Science Park samt näringslivsfrämjande organisationer vara en nyckel till framgång.

Det genomsnittliga sjukskrivningstalet i Vetlandas kommunorganisation är ca 7%. Inom NUVAB's medlemsföretag, omfattande över 8000 medarbetare är det ungefär samma siffra. Tillsammans utgör kommunorganisationen och NUVAB's medlemsföretag majoriteten av arbetskraften i Vetlanda kommun.

Ovanstående siffror innebär att ca 760 personer av Vetlandas totala arbetskraft är sjukskrivna. I Jönköpings län första kvartalet 2019 beror 50 % av alla pågående sjukskrivningar på psykisk ohälsa, vilket innebär att ca 380 personer är sjukskrivna på grund av att de mår psykiskt dåligt på olika sätt. Andelen sjukskrivna för psykisk ohälsa har ökat med 21 % sedan 2010. Ohälsa och psykiska sjukdomar debuterar ofta i ungdomsåren.

Konsekvenser för Vetlanda – Förskola och skola

Andelen 13- och 15-åringar som rapporterar återkommande symtom på stress och psykisk ohälsa – som sömnsvårigheter, nedstämdhet och magont, har enligt Folkhälsomyndigheten fördubblats under perioden 1985–2014. Trenden har dessutom varit tydligare i Sverige än andra jämförbara länder".

För Vetlandas förskolor och skolor är den ökande psykiska ohälsan bland eleverna en stor utmaning att hantera. Det kommer att ställa ett ökat krav på elevhälsans förebyggande arbete. Det förebyggande arbetet, både internt och tillsammans med andra aktörer så som Region Jönköpings län ska öka och utvecklas.

Konsekvenser för Vetlanda – Kultur och fritid

Vetlandaungdomarnas (Folkhälsoenkät 2017 för grundskolans år 9 och gymnasiet år 2) allmänna hälsa har stadigt försämrats sedan 2011. Enkäten visar att bara 69 procent av flickorna i år 2 på gymnasiet svarade att det stämmer bra att deras liv är meningsfullt över tid.

En av Vetlanda kommuns utmaningar är att komma till rätta med den psykiska ohälsan. Vi vet att fysisk aktivitet kan påverka psykisk ohälsa (och även fysisk) i positiv riktning. Att på olika sätt stimulera till ökad fysisk aktivitet, genom föreningsstöd eller genom egna aktiviteter, kan vara värdefulla redskap i kampen mot den ökande ohälsan och därmed för ett hållbart samhälle. Ett samhälle som tillåter en stor grupp människor att begränsas av ohälsa är varken socialt eller ekonomiskt hållbart över tid.

Ett annat problem är ensamheten, som också kan vara en direkt orsak till allmän ohälsa. Socialt marginaliserade människor och äldre människor kan hamna i social isolering. Ett led i att motverka isolering är att Vetlanda kommun fortsätter att skapa mötesplatser. Där kan ideella föreningar, med stöd av kommunen, bli en värdefull samarbetspartner.

Konsekvenser för Vetlanda – Omsorg och stöd

Pandemin har inneburit att nyttjandet av digital teknik kraftigt har intensifierats på ett sätt som vi aldrig hade kunnat förutspå innan pandemin drabbade oss. Restriktioner och anpassningar har medfört att de allra flesta tjänsteresor för administrativ personal har upphört. Även resandet till och från arbetsplatsen har minskat då många har arbetat hemifrån. Allt pekar på att denna trend med distansarbete kommer bestå till viss del även framledes.

En negativ effekt för hållbarheten är att mängden avfall ökar markant i pandemins spår såsom engångsartiklar i form av visir, munskydd, plastförkläden med mera. Det är troligt att behoven av skyddsmaterial kommer finnas kvar en lång tid framöver och det bör ställas krav på miljövänliga produkter i kommande upphandlingar.

Mer extrema väderförhållanden väntas som en konsekvens av klimatförändringar. Detta kan komma att påverka verksamheter inom vård och omsorg där personal måste kunna möta brukarens behov oavsett väder. För att möta dessa utmaningar behöver krisberedskapen vara på en hög nivå. Att ha en hög krisberedskap är viktigt ur flera aspekter. Extrema väderförhållanden är en del men det finns även hot i form av intrång i våra digitala miljöer som kan orsaka stor skada i verksamheten och innebära risker för våra brukare och patienter.

Organisationen verkar även för ekonomisk hållbarhet genom att kontinuerligt bevaka utvecklingen, systematiskt följa statistik, beräkna, göra analyser och vidta åtgärder för att vara så förberedda som möjligt på den verklighet som kommer. Vi gör på så sätt vårt yttersta för att inte bli överraskade av sådant som vi har haft möjlighet att förutse.

När det gäller social hållbarhet så ser vi att en ökad psykisk ohälsa leder till ökad efterfrågan av stöd och hjälp från socialtjänsten. Vård- och omsorgsanalys bedömer att den pågående pandemin sannolikt kommer leda till ett ökat behov av stöd från socialtjänsten, särskilt i grupper och områden som redan är utsatta. Det är troligt att möjligheten att arbeta med förebyggande och tidiga insatser minskar om resurserna blir ansträngda. Det behöver därför finnas en beredskap för hur ökade behov ska hanteras och förebyggas (Vård- och omsorgsanalys, Rapport 2021:1).

Försämrade folkhälsa och minska offentliga resurser kräver satsningar på förebyggande arbete och samverkan. Även i utredningen Hållbar socialtjänst – En ny socialtjänstlag (SOU 2020:47) är det tydligt att man från statligt håll ser att kommunerna måste arbeta förebyggande arbete för att förebygga sociala problem och social utestängning. I utredningen föreslås även socialtjänsten ska kunna ge individuella insatser utan bistånd.

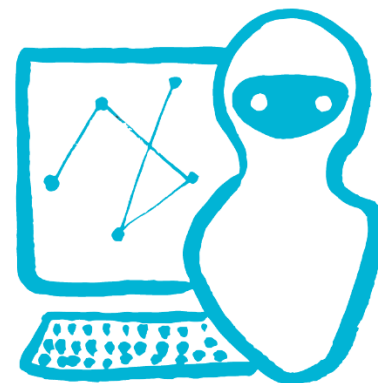
Socialförvaltningen har de sista tio åren sett en kraftig ökning av orosanmälningar kring barn och unga vilket är en allmän samhällstrend (Socialstyrelsen, Nationell kartläggning 2018). Många orosanmälningarna handlar om våld i familjen men en tydlig ökning av anmälningar från skolan de senaste åren handlar om barn och unga som mår dåligt. I vissa fall stannar barnen hemma från skolan. I andra fall handlar anmälningarna om barn och unga som är utagerande mot andra elever, lärare och andra vuxna i skolan.

En utmaning är hur Vetlanda som kommun skapar verksamheter och arbetsmiljöer som är tillgängliga och inkluderande för alla i samhället och som motverkar utanförskap och isolering. För att lyckas bygga ett socialt hållbart samhälle med god och jämlik hälsa krävs förståelse för att det är allas ansvar och att samverkan och ekonomiska resurser krävs.

Megatrend digitalisering och teknisk utveckling

Digitalisering, artificiell intelligens (AI) och utveckling av ny teknik är en övergripande förändringskraft som påverkar hela vårt samhälle. Den digitala transformationen går i snabb takt och förändrar vårt sätt att leva i grunden, både i arbetet och på fritiden.

Ekonomiska utmaningar kan driva på utvecklingen, men osäkerhet om effekter kan fördröja och förhindra långsiktiga investeringar. Kunskapsunderläge i relation till teknikleverantörer ökar risken för att göra felaktiga och dyrbara investeringar som varken utvecklar tjänsterna eller sänker kostnaderna.



Idag har nästan alla medborgare tillgång till digitala plattformar i någon form och 98 procent av hushållen har tillgång till internet och 95 procent av befolkningen använder internet (Svenskarna och internet 2019). En utmaning är att se till att samtliga invånare får tillgång till internet med rätt kapacitet. Vi tar till oss ny teknik allt snabbare och blir bättre på att nyttja de möjligheter detta medför.

Den digitala samhällsutvecklingen ställer nya krav på stat, myndigheter, kommuner och företag att stärka sin innovativa förmåga för att kunna motsvara de behov och önskemål som befolkningen efterfrågar samtidigt som rättssäkerhet, personlig integritet och övriga lagkrav ska efterlevas.

Arbetsmarknaden står inför stora förändringar i takt med att automatisering och robotisering blir allt vanligare. Industrin har under decennier ökat produktiviteten med hjälp av automatisering, och nu ses en ökning även inom tjänstesektorn. Denna förändring innebär en efterfrågan efter specialkompetens och många yrken förändras i grunden.

I takt med medborgarnas stigande användning av digitala lösningar ökar även kraven på den offentliga sektorn. Efterfrågan på transparens och förväntningar på att kunna utföra och följa sina ärenden oavsett tidpunkt på dygnet ställer nya krav på kommunen att kunna erbjuda enkla och tillgängliga digitala kanaler. En växande spridning och användning av mobil teknik får konsekvenser för upplevelsen av kommuners verksamheter liksom för upplevelsen av hur det är att leva och bo.

Den digitala transformationen innebär även en risk för digitalt utanförskap för de som frivilligt eller ofrivilligt inte tar del av, eller inte kan ta del av, den digitala utvecklingen. Man beräknar att drygt en miljon svenskar lever i ett digitalt utanförskap och som sällan eller aldrig använder sig av digitala samhällstjänster. Hög ålder, låg inkomst och låg utbildning är tydliga riskfaktorer (Svenskarna och internet 2019).

Konsekvenser för Vetlanda – Bygga, Bo, Miljö

Digitaliseringen och den automatisering som följer påverkar verksamhetsområdet på flera olika nivåer. För det första kan den tekniska utvecklingen medföra att vissa funktioner och verksamheter som idag är en naturlig del av våra fysiska strukturer inte längre är lika platsbundna. Det kan till exempel handla om skolor och andra lokaler som i stor utsträckning påverkas av ökade möjligheter att bedriva verksamheten på distans.

När det gäller den faktiska utbyggnaden av infrastrukturen finns en risk för att företag som finns utanför Vetlanda tätort inte har tillgång till den infrastruktur som krävs i framtiden, med följd att de har svårt att utvecklas. Avsaknaden av snabb uppkoppling gör det även mindre attraktivt att bo utanför tätorten och hindrar distansarbete. Därför behövs ett stort fokus på utbyggnad av fungerande digital infrastruktur till så många som möjligt.

Vad gäller tekniska lösningar och utveckling av olika digitala tjänster är det viktigt att kommunen kan möta behovet av digitala tjänster som till exempel digital tillgång till underlag och planförslag. Kommunen behöver också finna nya former för att kommunicera planförslag och andra förändrings/utvecklingsprojekt. Ett särskilt fokus bör då ligga på att kunna nå ut till barn och unga liksom att medvetandegöra möjligheten till att vara med och påverka beslut bland nyanlända och andra grupper där språk kan utgöra en barriär. Det anses dock fortsatt viktigt att digitala tjänster kompletteras med fysiska kontakter och dialoger bland annat genom olika fokusgrupper.

Digitaliseringen medför även att verksamheten kan utvecklas och göras mer effektiv. Men här finns också risker i att 'känsla' och den mänskliga förmågan till avväganden förloras vid automatiserade lösningar.

Konsekvenser för Vetlanda – Företag och näringsliv

Teknologiska genombrott, digitalisering och automatisering står för den mest genomgripande förändringen i dagens näringsliv, så även för näringslivet i Vetlanda. Digitala tjänster som kan utföra uppgifter som tidigare krävde människokraft utvecklas inom alla branscher. Framtidens vinnare är de verksamheter som lyckas utnyttja tekniska framsteg och anpassa sina affärs- och verksamhetsmodeller. Det handlar bland annat om att möta konsumenters och brukares högre förväntningar, skapa nya affärsmodeller, effektivisera interna processer och dra nytta av potentialen i artificiell intelligens (AI), robotisering etc.

Handeln i Vetlanda påverkas av att e-handeln ökar, vilket riskerar att slå ut den traditionella handeln. Handeln har dock en möjlighet i att ställa om så att man kan beställa på nätet och sedan kunna hämta ut varorna i respektive affär. Ökad synlighet på internet är något som påverkar också de lokala företagens överlevnad och utveckling. Snabb uppkoppling saknas på flera ställen i kommunen vilket innebär att företag missgynnas i dessa områden. Det blir därför allt mer viktigare att kunna knyta till sig de kompetenser som krävs som inte alltid behöver finns fysiskt på plats längre.

Konsekvenser för Vetlanda – Förskola och skola

Internet har de senaste åren haft starkt genomslag över stora delar av världen, inte minst i Sverige. Detta har skapat en ny typ av medielandskap där tillgången till ständig information ökat genom digitala möjligheter. Forskare har de senaste decennierna talat om att "vi lever i ett informations- och nätverkssamhälle där kunskap och livslångt lärande blir allt viktigare". Det är inte längre i dag en utmaning för individer i samhället att hitta information utan problemet är snarare att hitta tillförlitlig och korrekt information. Det krävs därför att individer i ett nutida informationssamhälle utvecklar förmågan att hantera och bedöma hur information kommunicerar.

Enligt Statens medieråd (2016) har forskning under de senaste åren visat på en utveckling av både storkonsumenter av nyheter och å andra sidan direkta nyhetsundvikare. I relation till detta tilltar betydelsen av att bli en medie- och informationskunnig medborgare samt att utveckla förmågor att hantera en stor mängd information. I läraruppdraget blir en medvetenhet om dessa mediala förändringar viktigt för att möta de nya möjligheter ungdomar har i dag till ständig information.

Den ökade tillgången till information placerar skolan i en position där nya utmaningar ställs på lärare att möta och hantera detta på ett bra sätt. Det kan vara svårt för barn och ungdomar att hantera mängden av information och att på egen hand klara av att urskilja när någonting är sant eller falskt. Skolan och dess lärare får därför ett särskilt ansvar att stötta barn och ungdomar till att bli upplysta, bildade och fördomsfria medborgare med ett öppet förhållningssätt inför ny kunskap och en utvecklad förståelse för fler perspektiv.

Digital kompetens är i grunden en demokratifråga. I skolan lär vi oss att förstå världen för att kunna förändra den. Alla barn och elever behöver få förståelse för hur digitaliseringen påverkar världen och våra liv, hur programmering styr såväl det informationsflöde vi nås av som de verktyg vi använder, liksom att få kunskap om hur tekniken fungerar för att själv kunna tillämpa den. Målet för regeringen är att Sverige ska vara bäst i världen på att använda digitaliseringens möjligheter.

För Vetlanda kommun innebär detta att skolorna behöver ha en god infrastruktur vad gäller uppkoppling samt tillgång till digitala verktyg. Kompetensbehovet bland den pedagogiska personalen och skolledarna inom digitalisering är väldigt varierande och det finns ett behov av kompetenshöjande insatser, för att se till att barn och elever får en likvärdig utbildning och tillgång till digitaliseringen.

Den allt snabbare tekniska utvecklingen ställer större krav på Vetlandas förskolor och skolor att se till att barn och elever får den kunskap de behöver för att klara samhällets krav. Den digitala utvecklingen ska ses som ett sätt att underlätta förändringsarbete.

Den digitala utvecklingen ger även möjligheter till nya sätt att undervisa. Pandemin har medfört en snabbare utveckling av skolans tekniska och pedagogiska förmåga att bedriva fjärr- och distansundervisning. Fjärr- och distansundervisning kommer även efter pandemin kunna vara en lösning för undervisning inom vissa ämnen när det inte går att rekrytera behöriga lärare.

Den allt snabbare teknikutvecklingen innebär att vi i allt större utsträckning behöver övergå från att köpa in digitalutrustning till leasing av utrustning. Detta inkluderar även ljud- och bildteknik i de lokaler där utbildning bedrivs, oavsett verksamhet, då dessa tekniker är en del i en digital infrastruktur vars funktion behöver säkerställas.

Konsekvenser för Vetlanda – Kultur och fritid

Internetstiftelsens senaste rapport visar att en halv miljon svenskar inte finns på internet alls. Ytterligare 600 000 svenskar är inte på internet varje dag. Totalt är det 1,1 miljoner svenskar som lever i någon form av digitalt utanförskap.

Utredningen bakom den nya nationella biblioteksplanen, som är under framtagning, pekar på biblioteken som digital resurs för att minska utanförskapet. På biblioteket finns kompetensutbildad personal och där finns även teknik, som datorer, att låna.

Digital teknik ger biblioteken goda möjligheter att underlätta utlåning av böcker och filmer. Den som inte kan ta sig till det fysiska biblioteket eller bokbussen kan låna hemifrån. Filmer kan numera streamas via digitala lösningar och böcker kan lånas i digitalt format, både som traditionella läsböcker och som ljudböcker.

En ekonomisk utmaning i sammanhanget är att utlåning av digitala böcker och media i dag är dyrare än utlåning av tryckta böcker. Fem-sex utlåningar av en digital bok kostar lika mycket som inköpet av en tryckt bok, som kan lånas ut tills den är utsliten.

Digital teknik gör det också möjligt att ta del av Vetlanda museums samlingar via Digitalt museum. Där går att hitta inscannade bilder och information om den del av samlingarna som man så här långt hunnit digitalisera.

Konsekvenser för Vetlanda – Omsorg och stöd

Den digitala transformationen medför förändrade krav på kompetens hos medarbetarna inom omsorg och stöd allteftersom den tekniska utvecklingen fortskrider. DIMOS mätning av digital mognad inom Vetlanda Kommun visar att förvaltningarnas förmåga att tillgodogöra sig nyttan av digitalisering behöver öka. Utbildningsinsatser krävs också för att höja den digitala kompetensen i hela organisationen, från ledning till enskild medarbetare. Den tekniska utvecklingen går fort och stödet runt systemen kräver resurser och snabba insatser.

Vi behöver därför skapa rätt förutsättningar för alla medarbetarna att lära sig att använda de digitala systemen. Vid införandet av ny teknik behöver medarbetarna vara delaktiga och verksamheten utveckla sina nya arbetssätt för att tekniken ska bli det optimala redskap som tanken är. Det behöver också finnas medarbetare som kan vara med och utveckla och förvalta de digitala stöden och samtidigt stödja sina kollegor i de nya arbetssätten. Lokalt och nära stöd i arbetsgrupperna i form av superanvändare tror vi är grundläggande för en lyckad implementering.

Det finns effektiviseringsmöjligheter genom digital transformation och införande av teknik men det kommer under flera år framöver att driva kostnader för inköp, drift och kompetensutveckling, samt utvecklandet av nya arbetssätt.

Inom omsorg och stöd är frågan om informationssäkerhet högst påtaglig. Vi behöver vara säkra på att vi kan skydda informationen om våra brukare/patienter i våra digitala verksamhetssystem från intrång. Idag saknas långsiktiga planer för hur verksamheten ska agera vid avbrott i verksamhetssystemen som pågår under en längre tid, liknande det som skedde i Kalix hösten 2021.

Digitaliseringen innebär också nya möjligheter för Vetlanda kommuns invånare att ha större inflytande över sin egen vardagssituation. Tekniska hjälpmedel möjliggör en ökad självständighet men innebär också att kvalificerad vård kan komma att utföras i hemmet vilket ligger i linje med omställningen till en god och nära vård.

Ny teknik kan frigöra resurser, möjliggöra egenmakt och tillgängliggöra insatser, både för brukare och personal. Tekniska hjälpmedel till äldre och personer med funktionsnedsättning innebär en stor potential, och behöver utvecklas och spridas i mycket högre utsträckning.

Ny teknik som kan komma att bli aktuell relativt snart är exempelvis automatisering av biståndshandläggning, medborgarportal i verksamhetssystem och möjligheten att

digitalt läsa journaler. Journaler på nätet kan bidra till att öka kvaliteten på dokumentationen och förhoppningsvis även minska mängden dokumentation och öka patient/brukarinflytandet. Det arbetssättet har funnits sedan flera år inom hälso- och sjukvården, men utvecklingen är på gång i socialtjänsten på flera håll i landet. Andra exempel inom socialtjänsten är utveckling av nätbaserade behandlingar inom beteendeterapi, vilket ger den enskilde ökad möjlighet att få stöd på sina villkor. Inom missbruksvården har ett digitaliserat stöd tagits fram för att följa upp nykterhet och återfall i samarbete med brukarna.

Inom funktionshinderomsorgen och äldreomsorgen ser vi en snabb utveckling av välfärdsteknik som kan öka livskvaliteten genom att motivera till rörelse och motorik, aktivera kognitiva funktioner och social interaktion. Man kan genom teknik uppleva meningsfulla platser samt väcka glädje, nyfikenhet, sinnen, minnen och känslor till liv.

Det finns idag ett stort intresse bland brukare/klienter att använda digital teknik, inte minst unga personer som har stor vana vid digital tillgänglighet, chat och e-tjänster överlag. Om inte socialtjänsten hänger med i digitaliseringen finns en risk att utsatta barn och unga tappar förtroende för socialtjänstens möjlighet att hjälpa.

Digitalisering och ny teknik medför även negativa konsekvenser. Socialtjänsten har de sista åren sett en ökad utsatthet bland både unga och vuxna på nätet. Unga tjejer som utsätts för grooming och personer som säljer nakenbilder på sig själv via nätet. Även digitala hot och kränkningar på nätet ökar. Försäljning och köp av droger förenklas av den nya tekniken. Orosanmälningar om skolfrånvaro där unga barn sitter hemma och spelar online spel förekommer.

Samtidigt har inte alla tillgång till en dator eller smartphone, vilket innebär att de kan ställas utanför den kommunikation som sker digitalt. Att ge alla medborgare tillgång till digital kommunikation är en framtida utmaning och i grunden en fråga om demokrati (SKL:s omvärldsanalys "Nya arbetssätt och organisationsformer för att möta socialtjänstens framtida utmaningar" 2018-08-31).

Megatrend urbanisering

Allt fler bor i de växande storstadsregionernas pendlingsorter, vilka har en betydande befolkningstillväxt. Den omgivande landsbygden är tämligen tätbefolkad särskilt i de delar som ligger nära en knutpunkt eller station. Glesbygden och mindre orter utanför pendlingsstråken har länge haft negativ befolkningsutveckling. Urbaniseringen medför att denna utveckling fortsätter.



Sveriges befolkning lever längre, fler barn föds och invandringen är fortsatt relativt hög. Ålders- och könsfördelningen varierar över landet. Många av dem som är yrkesverksamma bor i storstadsregionerna medan andelen äldre är högre på glesbygden. Glesbygden förlorar dessutom många unga vuxna, då den åldersgruppen flyttar till storstadsregioner eller universitetsorter. Det är framförallt unga kvinnor som flyttar.

Generellt vill unga ofta bo i storstadsregionerna och ta del av dess stora utbud av såväl arbete, som mångfald och kultur. I samband med att man bildar familj är det andra värden som styr var och hur man vill bo. Då är närheten till exempelvis skola, omsorg, grönområden och kommunikation i kombination med arbetstillfällen viktigt. Det finns också en trend att man stannar kvar i storstadens innerstad även när man har fått barn.

Urbaniseringen medför en utmaning för glesbygden och de mindre orterna att klara av framtidens behov av kompetensförsörjning.

De som når pensionsåldern är allt friskare och lever längre, och många fortsätter att arbeta längre än idag. Att ha flexibilitet och valmöjligheter i boendet eller till flera boenden med deras olika möjligheter är tilltalande för denna grupp. Många vill kombinera det urbana livet med möjligheten att röra sig och bo såväl i storstaden som i fritidshuset på landet eller utomlands (Vision för Sverige 2012, Boverket).

Pandemin kan bidra till trenden att storstäderna tappar i befolkning. Och 2020 blir året då vi lärde oss att älska platserna där vi kan umgås ute. Att folk jobbat hemma i högre grad under pandemin kan leda till ett trendbrott på bostadsmarknaden och skulle kunna vara början av slutet för urbaniseringen. Swedbank har tillsammans med sparbankerna analyserat hur coronapandemin och det allt vanligare distansarbetet kan komma att påverka vårt boende framöver. Mycket tyder på att dessa faktorer kan förstärka den redan negativa flyttrenden i storstadsregionerna.

Hemmakontor och digitala möten kan innebära att vi bara är på kontoret ett par dagar i veckan och med det kan pendlingsavstånden växa. Det känns mer okej att tillbringa längre tid på pendeln om man bara gör det ett par dagar i veckan och dessutom arbetar på tåget. Då växer närområdena runt städerna. Tidigare har man sagt att en timmes pendlingsavstånd är den magiska gränsen men det kan förändras nu.

Konsekvenser för Vetlanda – Bygga, bo, miljö

Urbaniseringen innebär att centralorten fortsätter att växa på bekostnad av de mindre orterna i kommunen. Samtidigt tappar hela Vetlanda kommuns befolkning till större

orter i Sverige. Konsekvensen av färre invånare på landsbygden är att kostnaden för kommunens VA-nät blir dyrare då underlaget minskar.

På senare år har dock intresset för att bygga nytt på några av de mindre orterna ökat något. Det handlar främst om Ekenässjön, Björköby och i viss utsträckning Ramkvilla. I de två första fallen kan detta intresse kanske förklaras med att samhällena ligger längs järnvägen med förhållandevis goda kommunikationsmöjligheter. I fallet Ekenässjön kan också närheten till Vetlanda och tillgången till viss service på orter vara förklaringar till det ökade intresset. Huruvida detta är början på ett generellt ökat intresse för dessa orter och övriga mindre kommunorter eller om det handlar om undantag är för tidigt att säga. Även pandemins påverkan på människors val av boende och ett eventuellt ökat intresse för mindre orter som det kan medföra är viktigt följa under kommande år.

I flertalet av de mindre orterna finns sedan tidigare planlagda områden som skulle kunna marknadsföras mer effektivt för att öka intresset för att bosätta sig utanför centralorten. Det kan bland annat handla om att visa på möjligheten till en god levnadsstandard till en "billig peng", att marknadsföra olika orter utifrån de platsspecifika tillgångar och förutsättningar som finns i de olika kommundelarna. Vi ser dock att belåningsmöjligheterna för att bygga nytt på mindre orter är fortsatt begränsade. Nybyggnationen utanför centralorten består annars av småhusbebyggelse på ren landsbygd.

Om tillväxten i första hand sker i centralorten kommer servicen att koncentreras just dit, vilket medför ökat resande och exkluderar vissa människor som inte kan ta sig till centralorten. Det är viktigt med kommersiell och offentlig service i de mindre orterna för att göra det lättbott och är avgörande för småorternas överlevnad. Möjligheten till att skapa attraktiva boendemiljöer i anslutning till de mindre kommunorterna och landbygdsservice ses över i samband med arbetet med nya LIS-områden. Dessa ska redovisas i kommande översiktsplan. I detta sammanhang är det viktigt att även redovisa de negativa konsekvenser som en sådan utveckling kan medföra, till exempel i form av fragmenterad bebyggelsestruktur, ökat bilberoende och ökade kostnader för kommunal och annan service såsom skolskjuts, sophämtning och hemtjänst. Sådana konsekvenser är också viktigt att belysa i den sedan länge pågående trenden om att bo i tätortsnära lantliga miljöer.

För att motverka avflyttning till större städer utanför Vetlanda bör det skapas en stadskänsla i centralorten med bra kulturutbud, fler arbetsplatser i centrum och en levande stadskärna. Utvecklingen går mot att stadskärnan blir mer mötesplats än ren handelsplats. I plansammanhang är det särskilt viktigt att kommunen arbetar in en större flexibilitet så att bestämmelser i detaljplan inte låser möjligheten till att lokaler kan användas och utvecklas över tid. Fler utbildningsmöjligheter skulle också bidra positivt till stadskänslan och minska behovet av att lämna kommunen.

Det är också viktigt att kommunens näringslivsstruktur diversifieras. Förhållandet där kommunen har fler högutbildade kvinnor än män tyder på att det inom offentlig sektor finns jobb för de som vill flytta till Vetlanda efter avslutade studier medan tjänstesektorn behöver utvecklas i större utsträckning.

Under senare tid har vi sett ett ökat intresse för att omvandla områden från industri/kontor till bostäder. Här är det viktigt att kommunen har ett förhållningssätt till sådan omvandling i ett längre perspektiv så att de möjligheter som finns att tillskapa fler lokaler i centrala lägen inte försvåras och att de områden som är avsatta för industri och

andra verksamheter kan fortsätta att utvecklas. Nya arbetssätt och digitaliseringen kommer att påverka hur och var vi jobbar men en god planberedskap för industri och kontor bedöms vara fortsatt viktig för kommunens utveckling.

Fungerande kommunikationer både inom, till, och från kommunen, är avgörande för tillväxten, både för att kunna bo och verka i hela kommunen men även för att kunna pendla till och från Vetlanda. Lika viktigt är det att kommunikationer fungerar till och från Växjö och Jönköping. Avsaknaden av goda kommunikationsmöjligheter innebär att Vetlanda inte kan konkurrera om de unga som idag flyttar.

Allt fler människor är också hälso- och miljömedvetna. Efterfrågan på hållbar och närproducerad mat samt andra råvaror från landsbygden kommer att öka. Sverige som matland får ett allt bättre rykte och kombinationen vacker natur och bra mat kan stärka den landsbygdens dragningskraft på turister. En annan aspekt är att ökade geopolitiska hot har lett till en debatt kring hur Sveriges livsmedelsförsörjning ser ut. Det är viktigt att Sverige kan bli mer självförsörjande på mat. På lång sikt kan ett varmare och regnigare klimat också innebära en längre växtsäsong och att Sverige blir en allt viktigare exportör av mat.

Konsekvenser för Vetlanda – Företag och näringsliv

Urbaniseringen har självklart påverkat Vetlanda. Sedan 1970-talet är det framförallt inte landsbygden eller småbyarna som avfolkats utan främst mindre städer och tätorter som domineras av ett ensidigt näringsliv och har dåliga förbindelser med närmaste större dynamiska näringslivsregion.

Företag behöver arbeta ännu hårdare för att attrahera och behåll rätt talanger. Att ha rätt medarbetare har aldrig varit viktigare och de företag som antar en modern strategi för att attrahera talanger kommer att ha större framgång. Ett prioriterat område är att uppnå mångfald bland medarbetarna avseende utbildning och yrkesbakgrund såväl som andra dimensioner av mångfald.

Vi ser även att boendet bli en allt större rekryteringsfaktor liksom livskvalité. Här har Vetlanda redan påbörjat varumärkesarbetet genom att lyfta "lättbott" något som måste fyllas med konkret innehåll framöver. Kommunera det som redan är "lättbott" och med kraft verka för t ex förbättrad kollektivtrafik.

En stadskärna med levande och trafikskapande mötesplatser är avgörande för Vetlandas framtida attraktion.

Samverkan mellan kommun, näringsliv, föreningar och invånare för att tillsammans bygga Vetlandas platsvarumärke kommer att attrahera fler besökare till gagn för både besöksnäring och handel.

Konsekvenser för Vetlanda – Förskola och skola

Kompetensförsörjning inom Vetlanda kommuns förskolor och skolor är en stor utmaning. Det finns idag svårigheter att rekrytera behöriga förskollärare och lärare till skolor och förskolor i centralorten, men framför allt till förskolor och skolor på landsbygden. Om kommunen vill behålla kvaliteten inom verksamheterna behöver närheten till service för medborgaren diskuteras. Fjärrundervisning kommer troligen att

vara ett ökande inslag på våra mindre skolor dit vi har svårt att rekrytera utbildade lärare. Även i skolorna i centralorten kommer troligen fjärrundervisning, inom vissa ämnen, bli en lösning när det inte går att rekrytera behöriga lärare.

Konsekvenser för Vetlanda – Kultur och fritid

Folkomflyttningen från land till stad kan tas som ett skäl för att lägga huvuddelen av resurserna inom kultur- och fritidssektorn i centralorten och tätorterna. Ett argument för detta är också den till synes ökade rörligheten inom kommunens gränser. Barn bosatta i kommunens ytterområden skjutsas till aktiviteter i centralorten. Men rörligheten kan lika gärna vara ett argument för att de som bor centralorten eller tätorterna kan transportera sig till de mindre byarna i kommunen för att utöva fritidsaktiviteter.

Ett ekologiskt hållbart samhälle kommer dock sannolikt på sikt att kräva en minskning av resandet. Kommunmedborgare måste kunna ha en rik fritid där de bor. Det är därför viktigt att biblioteksfilialer och bokbuss kan finnas kvar, att mindre idrottshallar kan bevaras även i de fall då skolor läggs ned, att musikskolans verksamhet delvis kan bedrivas under skoltid i grundskolorna, att föreningslivet runtom i kommunen stöttas och att kommunalt finansierade aktiviteter sprids.

Kultur- och fritidsnämndens reglemente säger att nämnden särskilt ska arbeta för att grupper som av särskilda skäl har svårt att ta del av fritids- och kulturutbudet i kommunen ska ges möjligheter att göra det. Det kan exempelvis handla om barn- och ungdomar från resursmässigt svaga familjer som inte kan bekosta eller organisera skjutsning av barn från bostadsort till centralort.

Kultur- och fritidslivet i Vetlanda bidrar starkt till kommunens attraktivitet. För att en barnfamilj ska vilja flytta till Vetlanda krävs inte bara arbete, bostad och en väl fungerande förskola och skola, utan också det utbud av fritidsaktiviteter som familjen efterfrågar.

Ett kultur- och fritidsliv som lockar besökare från andra kommuner är också en bidragande orsak till att lokal handel och service ges de förutsättningar som krävs.

Konsekvenser för Vetlanda – Omsorg och stöd

En konsekvens av urbaniseringstrenden för en mindre kommun som Vetlanda är att svårigheterna att rekrytera personal med rätt kompetens riskerar att öka. Inom vård, omsorg och socialtjänst är det framförallt personalkategorier som socialsekreterare, biståndshandläggare, legitimerad personal, medarbetare med digital kompetens samt chefer som idag är svårrekryterade. Dessa kompetenser riskerar att bli ännu mer svårrekryterade framöver då människor, och enligt statistiken främst kvinnor, med utbildning väljer att bosätta sig i större städer.

För att vi ska kunna möta det framtida behovet av personal med rätt kompetens måste vi skapa attraktiva förutsättningar för medarbetare som väljer att bo i större städer såsom Jönköping eller Växjö att ändå kunna arbeta i Vetlanda, trots lång resväg. Den digitala revolutionen i spåren av pandemin kommer sannolikt öppna upp möjligheter för distansarbete även efter pandemin vilket kan underlätta rekryteringen av vissa personalkategorier.

Urbaniseringen innebär ofta att yngre flyttar. De äldre blir i större utsträckning kvar på landsbygden vilket kan leda till ensamhet och ökat behov av omsorgsinsatser. Här kan digital kommunikation motverka känslan av ensamhet och isolering. Under pandemin har digitala verktyg såsom surfplatta används på t.ex. äldreboenden för att underlätta för de boende att hålla kontakt med sina anhöriga.

Många äldre som beviljas särskilt boende föredrar att flytta till boenden på centralorten. Detta märks då många brukare tackar nej till erbjudande om plats på boenden i de mindre orterna. Anhöriga som bor i centrum vill ha föräldrarna i närheten och de äldre vill vara i närheten av sina anhöriga. Vid nybyggnation är det viktigt att ta hänsyn till denna trend. Det är dessutom svårare att rekrytera personal till landsbygdsområdena.

En annan möjlighet för att lösa kompetensutmaningar är ett ökat samarbete med kringliggande kommuner kring specialistkompetenser. Idag gör kommunen det kring socialjour, familjerätt och överförmyndare men kanske finns det fler områden där samarbete kan initieras.

Megatrend värderingsförändring

Sverige utmärker sig i internationell jämförelse med att ha världens mest avvikande värderingar: enligt WVS, World Values Survey, har svenskarna de starkaste individorienterade värderingarna, med den mest positiva synen på sådant som valfrihet och jämställdhet i världen.

Utvecklingen mot mer individorienterade värderingar har också skapat ett växande fokus på lycka, livskvalitet och självförverkligande, framför allt i den rika delen av världen. Detta har bidragit till en ökad efterfrågan på upplevelser, identitetsmarkörer och hållbarhet under de senaste årtiondena.

Resultatet har varit en ökad konsumtion av bland annat resor, välbefinnande, kulturliv, smakupplevelser, statusprodukter samt ekologiska och miljösmarta lösningar och produkter.

Sverige är också det näst minst religiösa landet efter Japan. Den snabba befolkningsökningen i fattigare länder har emellertid inneburit att länder som Sverige med tydligt sekulära värderingar, står för en allt mindre andel av jordens invånare.

Helsingborgs stad Omvärldsanalys Värderingsförändringar | Trend- och omvärldsanalys (helsingborg.se) Globalt sett är tendensen att traditionella, grupporienterade värderingar får ge vika för mer individorienterade, i takt med att välståndet ökar och utbildningsnivån höjs. Men utvecklingen går långsamt och krig, kriser och konflikter innebär ofta bakslag.

Människors värderingar påverkas således av faktorer som ekonomisk trygghet, utbildningsnivå och tillgången till sociala nätverk. Allt större skillnader i invånarnas värderingar påverkar tilliten i samhället. Vissa grupper har en klart lägre tillit än genomsnittet, och skillnaderna har ökat mellan olika grupper över tid. Klyftorna har vuxit mellan yngre och äldre generationer, mellan stad och land samt inrikes- och utrikesfödda.

Till viss del handlar det om att de med goda inkomster och förmögenhet har dragit ifrån. Men det handlar också om en ökad geografisk uppdelning av var människor från olika sociala grupper bor och rör sig i vardagen. Detta kan leda till en känsla av ökad otrygghet, minskad samhörighet och minskad social rörlighet. Skillnaderna försvårar möjligheterna för en socialt hållbar utveckling.

Sverigestudien, www.sverigestudien.se, görs vartannat år av Sveriges kommuner & regioner. Den mäter svenskarnas värderingar – av sig själva, av arbetsplatsen och av samhället i stort. Årets mätning genomfördes i februari 2020, precis innan coronapandemin drabbade världen. För att kunna se om och i sådana fall hur en samhällskris av denna omfattande karaktär påverkar värderingar har en extramätning genomförts.

Några förändringar går att utläsa i studien.



- **Relationer blir viktigare.** Fler anger familjen som det viktigaste för sin egen personliga grund. Även egenskaper som medkänsla och anpassningsbarhet ökar.
- **Många saknar arbetsplatsens gemenskap.** Hemarbetet har fått konsekvensen att fler väljer ord som lagarbete och samarbete för hur ens ideala arbetsplats ser ut. Man längtar efter en gemensam vision, som man upplever går förlorad när det fysiska sammanhanget byts mot ett digitalt.

Konsekvenser för Vetlanda – Bygga, bo, miljö

Individualiseringen gör att Vetlanda kommun fortsatt måste sätta fokus på att möta olika individuella behov och krav för att verkligen vara en kommun det är lätt att leva och bo i, och att den lättheten gäller för alla. Här finns ibland en utmaning när kommunen till exempel ska skapa särskilda boenden och att detta då möts av motstånd och argument som att "det passar inte in där jag bor." Här behöver vi möta med mer dialog och kommunikation. Kopplat till detta och den befolkningsutveckling som vi ser med minskat skatteunderlag finns risk att kommunen blir tvungen att begränsa sitt engagemang i utvecklingen och driften av nya områden, särskilt för bostadsändamål. Detta kan resultera i att fler områden planeras utan allmän platsmark med kommunalt huvudmannaskap. Detta kan leda till att fler områden blir avgränsade för att användas endast av de som bor där.

Människor förväntar sig i högre grad omedelbara och anpassade lösningar och här måste Vetlanda hänga med. Vi har ett utvecklat arbetssätt för snabb handläggning av byggärenden och jobbar för en omfattande digitalisering av ärendehanteringarna. Svåråtkomlig information får konsekvenser för upplevelsen av kommunens verksamheter liksom för upplevelsen av hur det är att leva och bo i Vetlanda. Tillgången till tydlig och uppdaterad information om sådant som boende, byggande och miljö blir allt viktigare. Samma gäller för hur olika typer av anmälningar och ansökningar är utformade. Tjänsterna behöver fortsatt anpassas till specifika grupper och individers behov.

Konsekvenser för Vetlanda – Företag och näringsliv

Med större konkurrens om kompetensen behöver näringslivet i Vetlanda fortsätta att arbeta med sin attraktivitet. Om man inte kan konkurrera med lönen så blir att erbjuda attraktiva tjänster i vidare mening en nyckelfråga. Det handlar exempelvis om att ha kul på jobbet, att göra något meningsfullt och att kunna vara med och påverka arbetets utformning. Med ökad konkurrens om rätt kompetens blir det allt viktigare att kunna bemöta medarbetares högre krav på inflytande och flexibilitet.

Utvecklingen mot mer individorienterade värderingar har också skapat ett växande fokus på lycka, livskvalitet och självförverkligande. Detta har bidragit till en ökad efterfrågan på upplevelser och hållbarhet. Resultatet har varit en växande konsumtion av bland annat resor, välbefinnande, smakupplevelser samt ekologiska och miljösmarta lösningar och produkter. Dessa värderingsförändringar ger möjligheter för besöksnäringen och näringslivet i stort i Vetlanda.

Konsekvenser för Vetlanda – Förskola och skola

Enligt styrdokumentet i Vetlanda kommun ska skolan genom sitt demokratiska uppdrag främja ett skolklimat där alla barn och elever känner sig trygga och respekterade. Vidare beskrivs att detta ska uppnås genom ett aktivt och systematiskt värdegrundsarbete som ska genomsyra undervisningen.

Forskning visar att arbetet med värdegrunden gynnas när personalen tillsammans tolkar styrdokumentet för att nå en samsyn. När personal tillsammans med barn och elever löpande tolkar och omsätter värdegrunden i vardagen, kan den genomsyra verksamheten och uppfylla styrdokumentets mål. Om värdegrundsarbetet sker skilt från kunskapsuppdraget och det dagliga arbetet utblir meningsskapande samtal om värdegrundens innebörd. Då minskar också utrymmet för kritisk reflektion, vilken är en viktig förmåga för att kunna verka aktivt i demokratin.

Den ökande värdekonserverismen och polariseringen inom samhället ställer större krav på kommunens förskolor och skolor att kunna bemöta dessa värderingar och hantera en polarisering mellan eleverna på ett adekvat sätt. Utgångspunkten är Skollagens skrivning om människolivets okränkbarhet, individens frihet och integritet samt alla människors lika värde.

Sociala medier spelar en allt större roll i elevernas liv. Det som händer på sociala medier påverkar även det som händer i skolan. En konflikt kan börja i skolan mellan elever och sedan fortsätta på sociala medier, eller tvärtom börja på sociala medier och fortsätta in i skolan. Att hantera dessa konflikter är en svår utmaning för skolan och något som skolan inte klarar av själv. Här behöver vi ha ett ökat samarbete med både andra förvaltningar och med vårdnadshavarna.

Trenden med ökande krav på den offentliga sektorn att individanpassa verksamheten utefter enskilda individers eller/och familjers behov kommer att leda till ökande kostnader för verksamheten om dessa krav ska tillgodoses.

Konsekvenser för Vetlanda – Kultur och fritid

Precis som i Sverige i stort så riskerar ökad polarisering att dra isär Vetlanda - de som är med i samhället och minoriteter som står utanför. I en tid av polarisering uppstår misstänksamhet mellan grupper och därmed ibland konspirationsteorier. Misstänksamhet och behov av att smutskasta varandra är en grogrund för fake news.

Självklart är det många inom Vetlanda kommun som kan motverka polarisering inte minst ur ett demokratiperspektiv. Biblioteken ska vara en garant för medborgarnas rätt till fri åsiktsbildning genom att sprida kunskap och nyanserade verklighetsbilder. Bibliotek och museum kan också bidra till att öka olika gruppers kunskap om varandra och därmed bryta fördomar.

Konsekvenser för Vetlanda – Omsorg och stöd

De ekonomiska klyftorna i Sverige ökar samtidigt som digitaliseringen riskerar att förstärka dessa klyftor. Det har skett en polarisering av människors tillgång till socialt och kulturellt kapital. Digitala filterbubblorna som uppstår till följd av personligt anpassade sökningar efter information på internet skapar åsiktspolariseringar, ökar

näthat och minskad förståelse för andra. För Vetlanda innebär det utmaningar då det kan skapa socialt utanförskap, ge upphov till minskad tolerans, hatbrott, kriminalitet eller extrema rörelser. Socialförvaltningen har i samverkan med polis och i orosanmälningar fått indikationer på att det finns personer med extrema åsikter i Vetlanda. Även början på små kriminella gäng där så unga personer som 13-14 år förekommer.

De ökade skillnaderna i samhället riskerar att cementera utanförskap, öka psykisk ohälsa och minska försörjningsförmågan hos vissa medborgare. Gällande omsorg och stöd kan det leda till ökade behov, kostnader och krav på kompetens. Upplevd ensamhet kan förmodas öka. För att motverka detta och den digitala klyftan behöver kommunen bereda möjligheter till sociala mötesplatser där även digital kompetens finns tillgänglig.

Medborgarnas förväntningar på kommunens service ökar och samtidigt ökar också medarbetarnas krav på sin arbetsgivare. Det kan vara en utmaning att bemöta medborgares och medarbetares synpunkter och missnöje i sociala medier. Det pågår ett positivt samarbete mellan verksamheterna och kommunikationsenheten på Vetlanda kommun för att möta denna trend på ett konstruktivt sätt.

Många nyanlända kommer från länder med låg tillit till myndigheter och rättsväsende. Vetlanda kommun behöver hitta sätt hur vi ökar förtroendekapitalet bland dessa målgrupper.

Även kommunens medarbetare påverkas av samhällets värderingsförändring i stort. Det förekommer till exempel att brukare och ibland anhöriga inte vill att personal med utländsk bakgrund kommer och ger stöd och hjälp just på grund av hudfärg och härkomst. Att samtala om människosyn och bemötande framstår som viktigt i dagens mer och mer polariserade samhälle.

Etiska och moraliska frågeställningar är även viktiga när det handlar om nya innovationer där t.ex. robotar kan ta över flera arbetsuppgifter som traditionellt sätt utförts av människor.

Omsorgsverksamheter och verksamheter med myndighetsövning behöver på ett tydligare sätt lyfta värdegrundsfrågor vid rekrytering och introduktion av nya medarbetare.