


## OMRÅDESBESTÄMMELSER

För att tillgodose bevarandeintentionerna skall vid bygglovsprövning särskilt beaktas att nytillkommande bebyggelse eller förändringar av befintlig bebyggelse sker på ett ytterst varsamtt sätt så att de kulturhistoriska värdena tas tillvara. Pågående markanvändning skall bestå inom planområdet.

Utöver plan- och bygglagens generella bygglovskrav, erfordras inom det avgränsade området utökad lovplikt för följande åtgärder:

- Att bygga till en- och tvåbostadshus eller att bygga uthus, garage eller andra mindre komplementbyggnader, murar och plank.
- Att uppföra, bygga till eller på annat sätt ändra ekonomibyggnader för jordbruksändamål eller därmed jämförliga näringar. (Prövning avser endast placering, yttre form och utförande).
- Att byta takmaterial, fasadmaterial, färg, ändra eller byta fönster och dörrar, skorstenar eller annat som avsevärt påverkar byggnadens exteriör.
- Att sätta upp eller ändra skyltar och ljusanordningar.
- Att riva byggnad eller del av byggnad.
- Marklov krävs för att fälla träd eller plantera skog. (Gäller områden avsedda för bebyggelse)
- Inom prickmarkerat område  får marken inte bebyggas.

## REKOMMENDATIONER

Utöver den utökade lovplikten lämnas följande rekommendationer:

- Åtgärder som inte omfattas av den utökade lovplikten såsom ex friggebodar och mindre skärmtak, bör utföras med hänsynstagande till områdets kulturhistoriska värde, samråd bör också ske med plan- och byggkontoret.

## UPPLYSNINGAR

- Statliga bidrag till överkostnader för renovering av kulturhistorisk värdefull bebyggelse kan sökas hos länsstyrelsens kulturmiljöenhet.

Vetlanda 1993-05-04

Jan-Åke Johansson  
planingenjör  
plan- och byggkont

Per-Olof Ekström  
byråingenjör  
plan- och byggkont

Maria Gromer  
planeringssekr.  
plan- och byggkont

Carl Odelberg  
kommunekolog  
miljö- och hälso-  
skyddskont

Karin Segerlund  
kultur- och fritidschef  
kultur- och fritidskont

GODKÄND AV BN 1993-08-11  
ANTAGEN AV KF 1993-09-15  
LAGA KRAFT 1993-10-15



VETLANDA  
KOMMUN

## OMRÅDESBESTÄMMELSER FÖR

## NÄSHULTS KYRKBY

VETLANDA KOMMUN

### Bakgrund

I och med Plan- och bygglagens (PBL) ikraftträdande 1987-07-01 upphörde de tidigare förordnaderna enligt 86 § BL (byggnadslagen) att gälla. Ett förordnande enligt 86 § innebar att tillstånd krävdes av länsstyrelsen för nybyggnadsåtgärder inom vissa områden som ej varit planlagda. Syftet har varit att skydda området med hänsyn till bl a värdefull bebyggelse, fasta fornlämningar eller andra minnesmärken.

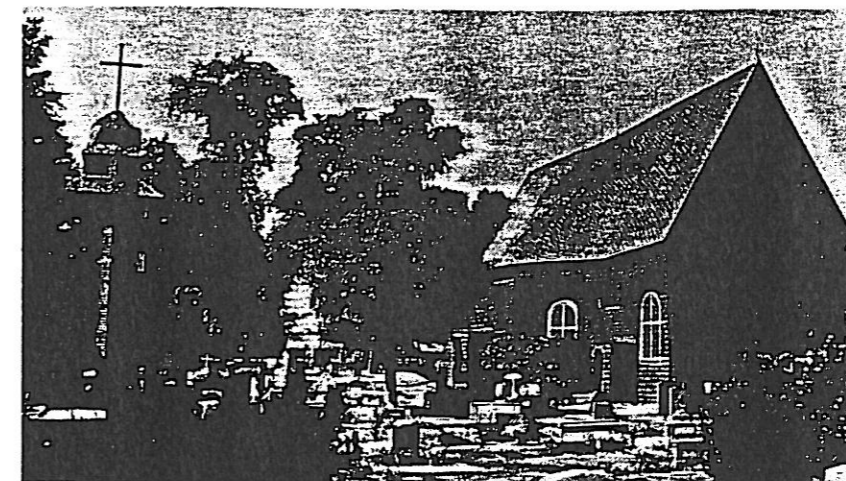
Områdesbestämmelserna har tagits fram i syfte att tillgodose bevarandevärdena inom Näshults kyrkby. Behovet av underlagsmaterial för detta ändamål har påtalats i kommunens översiktsplan, antagen av kommunfullmäktige 1990-11-21. I denna sägs bl a

"I samband med framtagandet av en kulturhistorisk utredning har avgränsats ett stort antal kulturmiljöer och byggnader. Uppräknade områden nedan har i den kulturhistoriska utredningen föreslagits som byggnadsminnen och/eller var tidigare föreslagna säkerställda genom förordnande enligt 86 § BL och 19 § NVL. För dessa föreslås att områdesbestämmelser upprättas."

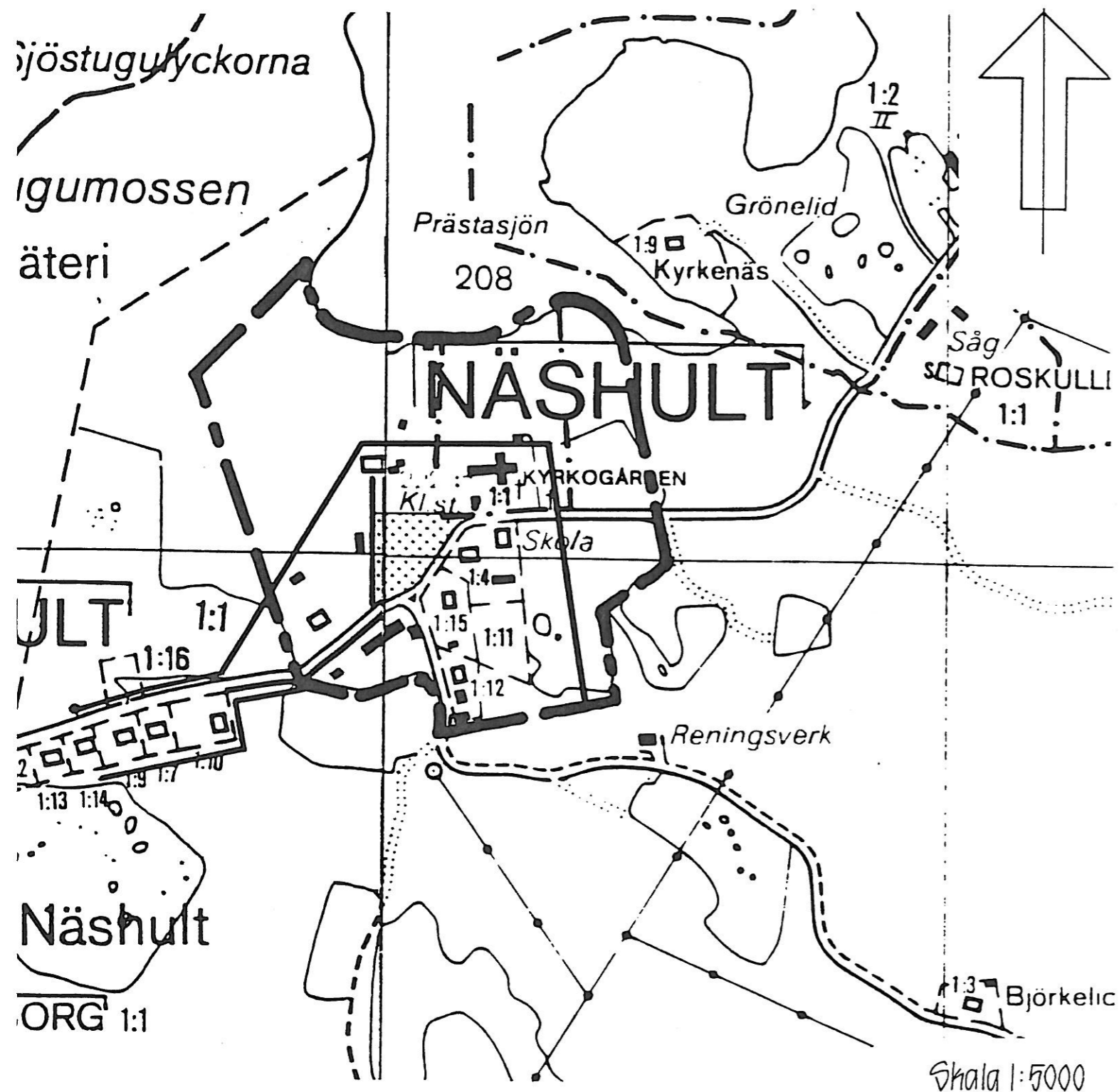
- |   |                             |
|---|-----------------------------|
| - Alseda Prästgård, objekt                      | - Hallsnäs, område          |
| - Ädelfors bruksmiljö med gruvområde, område    | - Hörjesås, område          |
| - Karlsjö säteri, objekt                        | - Ramkvilla kyrkby, område  |
| - Rödjenäs gård, objekt                         | - Högarör, objekt           |
| - Karlstorp kyrkby, område                      | - Högarp, område            |
| - Trishult, område                              | - S Solberga kyrkby, område |
| - Sävsebo, område                               | - Näsby-Hällinge, område    |
| - Stora Ökna by, område                         |                             |
| - Vallby säteri och Skirö f d prästgård, område |                             |

Vid planeringskommittén och byggnadsnämndens sammanträden 1993-04-14 beslutades att föreslagna områden (se ovan) skall utökas med Näshults kyrkby p g a dess stora kulturhistoriska värde.

I den kulturhistoriska utredningen för Vetlanda kommun (oktober 1986, reviderad 1989) sägs bl a att för de ovan redovisade miljöerna/objekten föreslås skyddsåtgärder av skilda slag. Dessa riktlinjer eller områdesbestämmelser skall redovisas i en särskild plan. Riktlinjerna skall bl a utgöra underlag för byggnadsnämnden vid prövning av bygglov inom aktuella områden.



NÄSHULTS KYRKA OCH KLOCKSTAPEL



## BESKRIVNING

### NÄSHULTS KYRKBY

Kyrkan och omgivande bebyggelse är belägen på en svag höjdpåta med i norr lövträdsområden och i söder öppen betesmark. Kyrkan har medeltida anor, nuvarande kyrkobyggnadens utseende med sin tolvkantiga form tillkom vid ombyggnaden 1732. Kyrkan och klockstapeln är av timmer.

På andra sidan vägen finns en sockenstuga som är från 1800-talets mitt. Intill sockenstugan finns en skolbyggnad från 1924 som förändrades exteriört våren 1983, genom en om- och tillbyggnad. Prästgården, av timmer, är uppförd 1894.

Ett naturområde med lövträd sträcker sig norr ut från höjdpåtan ner mot Prästasjön. Kulturlandskapet kring kyrkan med omgivande naturområde består av kulturbetesmark, åkersmark och lövträd med bl a mycket gamla ekar. De omgivande natur- och kulturvärdena bör ses som en helhet, därför föreslås att områdesbestämmelserna även skall omfatta omgivande naturlandskap kring kyrkan, d v s att en avgränsning görs utöver den som har gjorts i kommunens kulturhistoriska utredning.

### ÖVERSIKTSPLANEN

Näshults kyrkby är i översiktsplanen redovisad som ett kulturhistoriskt intressant område.

### SAMLAD BEBYGGELSE

Näshults samhälle med kyrkbyn är klassad som "samlad bebyggelse". Bebyggelsemiljön vid kyrkan omfattas av både samlad bebyggelse och av områdesbestämmelser, men det är områdesbestämmelserna som tar över tillämpliga delar av bestämmelserna för samlad bebyggelse.

Inom övrig del av samhället gäller fortfarande bestämmelserna för samlad bebyggelse d v s den avgränsning som föreslagits av Byggnadsnämnden § 158/1987.

### KULTURMINNESLAGEN

För svenska kyrkans byggnader och begravningsplatser som tillkommit före 1939 gäller kulturminneslagen (1988:950).

### STRANDSKYDD

Inom ett område av 100 meter från stranden gäller strandskyddsbestämmelser enligt Naturvårdslagen.

### KULTURLANDSKAPET

Kulturlandskapet inom odlingsmarken är skyddad enligt gällande skötsellagar för jordbruksmark.

Enligt Jordbruksverkets skötselföreskrifter är bl a åkerholmar, odlingsrösen och alléer skyddade (SJVFS 1991:97).