

## Bilaga 3

# Medborgardialog och metod



## Bilaga 3- medborgardialog och metod

I denna bilaga redogörs för de metoder som använts för att klassificera Vetlandas park- och naturområden. Här redovisas även den medborgardialog som hållits under projektet att ta fram grönstrukturplanen. Slutligen anges referenser som varit viktiga samt ordförklaringar.

# Innehållsförteckning

Medborgardialog.....	3
Naturvårdsgruppen.....	3
Övriga föreningar.....	3
Funktionshinderomsorgen.....	3
Förskolor och skolor.....	4
Bomässan 2016.....	6
Illharjen dag.....	7
Elever på Njudungsgymnasiet.....	9
Metod.....	9
Upplevelsevärden.....	9
Naturvärdesbedömning.....	10
Referenser.....	11
Ordförklaringar.....	13

# Medborgardialog

Att ha en god medborgardialog och ta vara på människors och grupper synpunkter har varit en viktig del i framtagandet av grönstrukturplanen. Under processens gång har flera olika kanaler och forum använts för att kommunicera med allmänheten, idrottsföreningar, förskolor och skolor, det rörliga friluftslivet och olika naturföreningar. Under medborgardialogen får man fram nya idéer och tankebanor samt större förståelse för hur målgruppen tänker och känner kring Vetlandas park- och naturområden - mjuka värden som annars är svåra att få kunskap om.

## Naturvårdsgruppen

Naturvårdsgruppen är en permanent kanal där synpunkter samlas upp och där det diskuteras användning och aktuella förändringar av grönområden. Gruppen består av representanter från olika ideella föreningar så som Naturskyddsföreningen, Fågelklubben, OK Njudung och Friluftsfrämjandet, samt av tjänstemän från olika kommunala förvaltningar. Under framtagandet av denna plan träffades naturvårdsgruppen tre gånger.

## Representanter i naturvårdsgruppen:

Pär-Olof Högstedt, gatu-/parkchef, Annika Lundwall, landskapsarkitekt, Janne Kolehmainen, projektanställd, Per-Erik Lindström, skogsförvaltare, Martin Karlsson, planarkitekt – alla Tekniska kontoret, OK Njudung, Friluftsfrämjandet, Vetlanda ornitologisk klubb, Naturskyddsföreningen.

## Övriga föreningar

Utöver de föreningar som sitter med i naturvårdsgruppen kontaktades samtliga idrotts- och friluftsföreningar i Vetlanda som på ett eller annat vis använder sig av park- och naturområden i sin verksamhet, för att ges möjlighet till att dela med sig av sina åsikter och tankar. Totalt kontaktades 25 föreningar varav fem hade möjlighet att delta på ett möte där det diskuterades användning av Vetlandas grönområden.

## Deltagande föreningar på mötet 11/2 2016:

Vetlanda Korpen – 2 representanter, Svenska scoutföreningen – 2 representanter, Scoutföreningen Equmenia – 2 representanter, UV-scout Vetlanda – 2 representanter, Vetlandas hembygdsförening – 1 representant

## Kontaktade föreningar som ej deltog i mötet:

Vetlandaortens RF – Ridsport, Cykelfrämjandet, Vetlanda, Bäckseda Hembygdsförening, Hvetlanda skidklubb, Hvetlanda GIF, FC Vetlanda Dam, Friskis & Sveltis Vetlanda, Bäckseda IF, BORO/VHC, MFK Apollo, Myresjö/Vetlanda FK, Skogsbygdens hästsällskap, Vetlanda Bandyklubb, Vetlanda FF, Vetlanda frisbeegolf, Vetlanda golfklubb, Vetlandaortens Ryttaförening, Vetlanda Wing Tsun Kung Fu, Vetlanda Bushi Klubb, Vetlanda innebandy, Vetlanda hundpromenad, Vetlanda brukshundsklubb, Njudungs brukshundsklubb

Samråd genomfördes även med föreningar som har kunskap om var det finns höga naturvärden, det vill säga botaniska och entomologiska föreningar. Förutom att peka ut områden med höga ekologiska värden har föreningarna stor kunskap om åtgärder för att bevara och öka områdenas naturvärden.

## Funktionshinderomsorgen

För att ta reda på hur personer med funktionsnedsättningar inom funktionshinderomsorgen använder stadens grönområden kontaktades Camilla Tjernberg, områdeschef inom Vård- och omsorgsförvaltningen. En enkät skickades ut till de olika arbetsgrupperna och nedan följer svaren från dessa:

*Vilka park- och naturområden använder ni er av?*  
- Kvarndammen, Östanå, Apoteksparken och Vetlanda bäcken vid Blomsholm.

*Varför använder ni just dessa?*

- Nära till Apoteksparken. Fina promenadstråk och matar fåglar. Till Kvarndammen är det lagom promenadväg och vattnet lockar.

*Hur tar ni er ut i naturen? Är det lätt att ta sig dit?*

- Det är lätt att ta sig ut via promenader eller med buss.

*Har ni några särskilda önskemål om hur parkområdena ska utvecklas?*

- I dag finns hälsans stig. Finns det möjlighet att an-

lägga fler märkta slingor? Att det finns delmål längs vägen. Information om historia och något konstverk. Gärna något kontverk där man även kan göra något med som en skulptur som man kan ändra på. Information om växter och träd. Schackspel. Finns också önskemål om ett utegym. Gunga för vuxna.

*Hur stora ska park- och naturområden vara för att fylla en funktion för er?*

- Det upplevs lagom i dag.

*Vilka inslag (ex. bänkar, träd, rabatter m.m.) i utemiljön är viktiga och uppskattas särskilt mycket?*

- Fler sittplatser med bord så man kan sitta och fika. Det finns mycket vackra blommor som luktar gott.

*Finns det några barriärer (väg, järnväg etc.) som minskar tillgängligheten av park- och naturområdena?*

- Svårt att ta sig över höga trottoarkanter med rullstol.

## Förskolor och skolor

För att öka kunskapen om vilka områden som används av barnen i Vetlanda har en kartläggning av förskolors och skolors användning av grönområden genomförts. Samtliga förskolor och kommunala skolor inom Vetlanda tätort besöktes och under mötet fick de svara på ett frågeformulär angående hur grönområdena används i deras verksamhet. Under mötena ombads de att markera på en karta de grönområden där de brukar vistas, och i samband med detta markera vilka aktiviteter som de utövar i området. En fördel med ett fysiskt möte med personal från de olika skolorna är att det är lättare att få en förståelse för hur de värderar na-

turen och vilka grönområden som är särskilt viktiga för dem. För att vara förberedda och ha underlag till mötet fick de fylla i enkät i förväg.

## Enkät - Frågor kring användandet av park- och naturområden

1. Vilka park- och naturområden använder ni er av för er verksamhet?

Svar: Se karta nästa sida.

Aktivitet	Antal skolor
Fri lek	18
Utforska naturen	14
Orientering	6
Naturvetenskap (håva, insekter)	6
Pulka	5
Bygga kojor	5
Idrottsundervisning	5
Klättra (motorikövningar)	5
Friluftsdagar	4
Vattenlek	3
Mata änder	3
Utflykt med picknick	2
Grilla	2
Samla pinnar, kottar	2
Tipspromenad	2
Bygga med naturens material	2
Utematlagning	2
Promenader	2
Vilsekurser	1
Bada	1
Fiske	1

2. Hur använder ni er av utemiljön i er verksamhet?

Svar: Se tabell föregående spalt.

3. Till vilka aktiviteter använder ni er av utemiljön i er verksamhet?

Svar: se fråga 2.

4. Hur tar ni er ut i naturen? Är det lätt att ta sig dit?

Svar: De allra flesta besök i parker och naturområden görs till fots.

Hur tar ni er ut i naturen?	Antal skolor
Går	22
Cykel	4
Buss	3

5. Finns det några barriärer (väg, järnväg etc.) som minskar tillgängligheten av naturområdena?

Svar: De flesta skolor och förskolor upplever att det inte finns några barriärer som minskar nåbarheten av grönområdena, med undantag av: Häggskå förskolan – Nygatan (mycket trafik), Brunnsgråds-skolan – saknas trottoar hela vägen till naturen på Målaregårdsgatan, Östanskogs förskola – Friluftsvägen (mycket trafik).

6. Vilka entréer och ingångar till naturområdena använder ni och är viktiga för er?

Svar: De flesta skolor och förskolor använder gång- och cykelvägnätet för att ta sig till grönområdena.

7. Vilka områden fungerar bra som de är och vilka är i behov av att rustas upp/utvecklas för att ni ska

använda dem i större utsträckning?

*Svar: Ta bort sly i Hembygdsparken i Bäckседа, håll Norrgårdsområdet öppet, sätt upp staket runt dammen i Forngårdsparken, fler bänkar att sitta på i parkerna, ordna grillplats i Majlabacken, håll motions slingan öppen (Brunnsgårdsområdet), skylta och markera motions slingan i Brunnsgård bättre, plantera träd på lekplatsen vid Netto, klipp inte alla gräsytor så hårt, spara buskage och äldre träd, staket runt lekplatsen i Apoteksparken, städa upp i Galgaberget, anlägga pulkabacke vid fotbollsplanen i Stensåkra, rensa upp vegetation i bäcken/diket i Skytteparken, fler inhägnade lekplatser (Nettolekplatsen), ta bort sly på kullen bakom Smedjans förskola, rensa upp skräp i reningsdammarna.*

8. Hur stora ska park- och naturområden vara för att fylla en funktion för er?

*Svar: Inga tydliga svar kunde ges på hur stor park- och naturområdena ska vara för att fylla en funktion för deras verksamhet.*

9. När ni ska på utflykt, var går ni då?

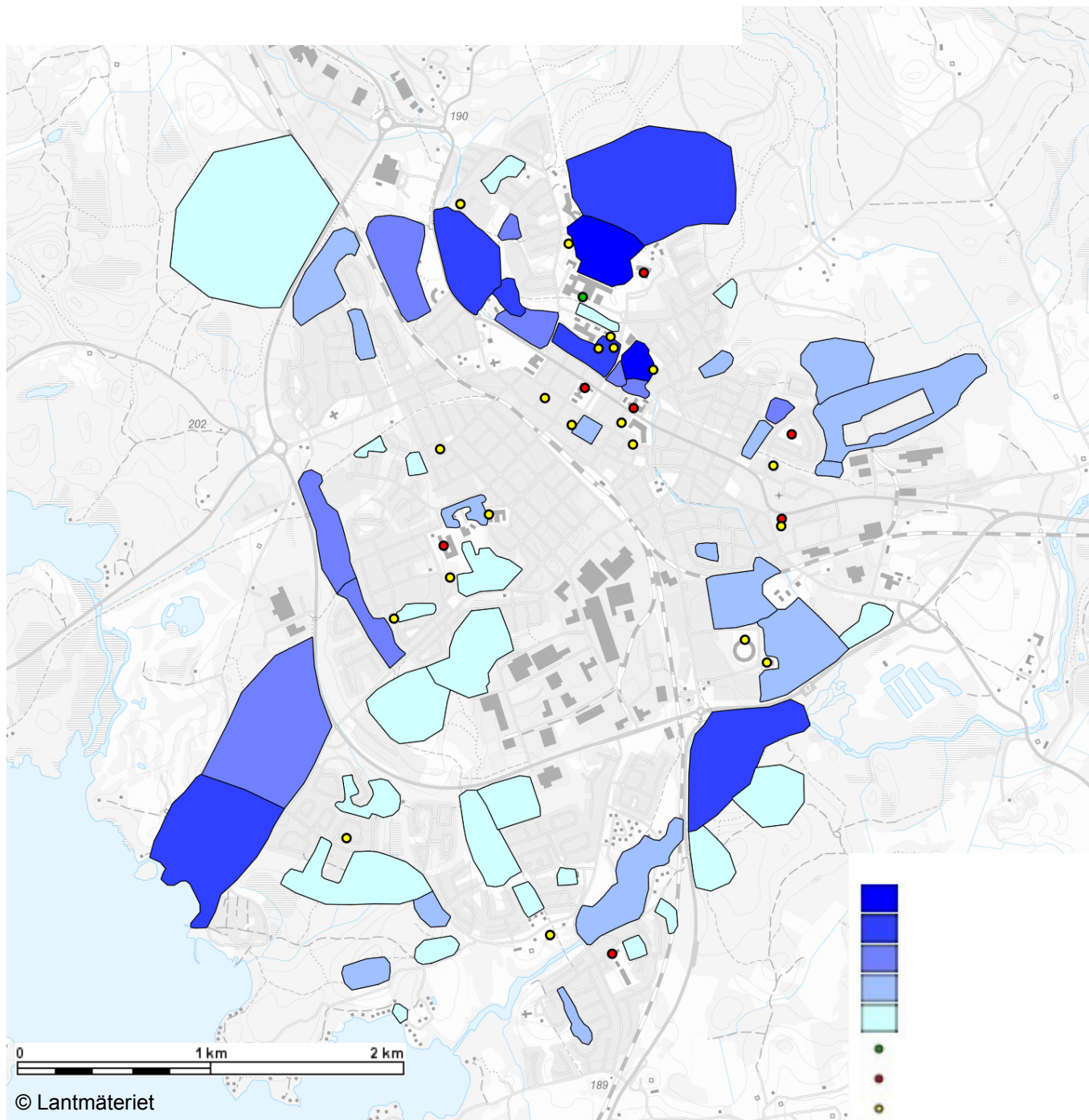
*Svar: Se karta.*

10. Hur långt bort tar ni er för att göra utflykter?

*Svar: De flesta skolor tar sig inte längre än gångavstånd på sina utflykter. Förskolor tar sig i regel inte längre än 10 minuter från skolan till ett grönområde. Ett fåtal skolor tar dock cykel eller buss på de längre utflykterna.*

11. Hur ofta går ni på utflykt?

*Svar: Hur ofta grönområdena besöks varierar med årstiderna – fler besök görs på sommarhalvåret. Men i regel lämnar barnen och eleverna skolan en*



*gång per vecka för att gå till ett grönområde.*

12. Vilka typer av miljöer vill ni då besöka? Vad bör finnas där?

*Svar: De flesta skolor föredrar att besöka områden där naturen är varierad med stora träd, buskage, öppna gräsytor. Lekplatser är också ett vanligt utflyktsmål. Många menar att naturen dit de går ska vara "vild och orörd" med naturlig vegetation då det inspirerar till lek. Vatten är populärt. Nedfallna stora träd är viktiga inslag. Även gräsplaner och stora öppna ytor är betydelsefulla.*

13. Vilka inslag i park- och naturområdena är viktiga och uppskattas särskilt mycket?

*Svar: Se fråga 12.*

14. Har ni särskilda önskemål om utvecklingen av de områden som ni använder er av?

*Svar: Se fråga 7. I övrigt många önskemål om att förbättra stadens lekparker; fler lekredskap, inhägnade lekplatser, fler lekplatser anpassade för de små barnen (fler rutschkanor), önskemål om temalekpark, fler hinderbanor, sittplatser på lekplatserna, papperskorg på insidan av Nettolekplatsen, bygg lekplats vid Maxi. Tips: lekplats i Nässjö vid Ingsbergssjön.*

15. Finns tillgång till säkra och trygga utemiljöer i skolans närhet?

*Svar: Alla skolor säger att det finns trygga och säkra utemiljöer i skolans närhet. Stensåkra förskola menar dock att det känns mindre tryggt kvällstid. De föreslår att anlägga en cykelväg intill förskolan för att öka människors rörelse i området även kvällstid.*

16. Vilka områden använder barnen/eleverna själva under skoltid?

*Svar: Endast skolgården används av eleverna själva under skoltid.*

17. Vilka lekplatser använder ni? Varför använder ni dessa?

*Svar: De lekplatser som används ligger nära förskolan eller skolan*

18. Hur ska en "utflyktslekplats" vara utformad för att passa er?

*Svar: En utflyktslekplats ska ha många olika aktiviteter, gärna vara inhägnad (framför allt för de mindre barnen), kompisgungor, vattenlek, karuseller, gungor, linbana, klätterställning, fotbollsplan, sittplatser och gärna bord.*

19. Vad tycker ni är positivt och negativt med de områden som ni använder?

*Svar: **Positivt:** De flesta skolor säger att det är positivt med närheten till naturen och att det finns en stor variation av olika miljöer.*

***Negativt:** med stor konkurrens om områdena vid Norrgårdsområdet och skolidrottsplatsen, bullerstörd miljö i Prästastigen, mycket hundbajs, avverka inte skogen till kalhyggen, håll pulkabacken i Majlabacken öppen, flera uppger att det är skrämmande i parkerna bland annat i Galgaberget, lekplatser behöver rustas upp.*

## **Bomässan 2016**

För att skapa en ökad förståelse för hur Vetlanda-borna ser på och värderar de grönområden som finns i staden genomfördes en kvalitativ undersökning under Bomässan. Under mässan intervjuades besökare för att ta reda på vilka park- och naturområden i Vetlanda som är deras favoritställe, det vill säga vilket område de helst besöker när de ska ut i naturen. De ombads även förklara varför de uppskattar området och vilka aktiviteter de gör i området.

De intervjuade personerna under Bomässan kan inte sägas representera stadens befolkning som helhet men under den här typen av dialog har man möjlighet att få fram nya idéer och tankebanor samt en större förståelse för hur målgruppen tänker, känner och agerar – mjuka värden som annars är svåra att få kunskap om.

Totalt deltog 139 personer i undersökningen. Resultatet visar att det mest omtyckta området i Vetlanda är Illhagen tätt följt av Östanå/Sandlandet. Parkerna längs bäckstråket, däribland Kvarndammen, Sjukhusparken och Forngårdsparken, var också mycket populära och välbesökta (se nästa sida).

Grönområde	Antal	Vad/varför
Illharjen	22	Promenera, närhet, natur
Östanå	21	Närhet, motion
Kvarndammen	9	Fin natur, närhet, vattenkontakt
Norrgårdsområdet	9	Motion, närhet
Bäckstråket	8	Promenad, fint
Karlslunds rek.omr.	6	Närhet, motion
Sandlandet	6	Motion, fin skog
Forngårdsparken	5	Fint och mysigt
Apoteksparken	5	Fint, sitta
Golfbanan	4	Golf
Mela kvarn	4	Promenad, naturupplevelse
Sjukhusparken	3	Fina växter
Bråtakra/Hökås	2	Närhet, motion
Byestad	2	Motion
Fruktlunden	2	Fint och trevligt
Järnvägsparken	2	Närhet
Mellangården	2	Bra lekplats
Nollan	2	Vattenkontakt
Prästastigen	2	
Vattentornet	2	Motion
Banvallen	1	Motion
Brogårdsområdet	1	Promenera
Brunnsgårdsberget	1	
Emån	1	Promenera
Galgabergsområdet	1	Fint
Kraftledningsstråket	1	
Kyrkparken	1	

Norra Kråkegården	1	
Föredadammen	1	Promenad
Sandåkra	1	Rida
Simnatorp	1	
Skyttmossen	1	Hundpromenad
Storegårdsparken	1	Lekplats
Södra Stensåkraparken	1	Lekplats
Tallparken	1	Lekplats
Tjustkulle	1	
Tomasbacken	1	Närhet
Vasaparken	1	Lekplats
Östersandsskogen	1	
Blomsholm	1	Fint

Aktivitet/orsak till besök i grönområde	Antal
Fin natur	22
Promenera	21
Närhet	18
Motion	9
Naturupplevelse	9
Lekplatsbesök	6
Vattenkontakt	5
Lugnt område	3
Cykla	2
Sitta	1
Mysigt	1

Den vanligaste aktiviteten för Vetlandaborna i park- och naturområdena är olika typer av motion; promenera, cykla och springa. Många ger sig ut för att få naturupplevelser eller för att besöka en lekplats. Den fina naturen och närheten till bostaden anges vara de viktigaste faktorerna vid val av park-/naturområde för sin utestelse. Att det finns vatten att se och lyssna på och att området är lugnt är också viktigt för invånarna.

### Illhargens dag

Under Illhargens dag 8 maj 2016 intervjuades besökare för att ta reda på vilka park- och naturområden i Vetlanda som är deras favoritställe, det vill säga vilket område de helst besöker när de ska ut i naturen. De ombads även förklara varför de uppskattar området och vilka aktiviteter de gör i området. De populäraste rekreationsområdena i Vetlanda var Illhargen och Östanå. Av de mer centrala parkerna var Apoteksparken, Kvarndammsparken och Bäckstråket de mest omtyckta grönområdena. Då undersökningen genomfördes i Illhargen kan detta påverkat resultatet och Illhargen fått oproportionellt många röster, men det är utan tvekan ett omåttligt populärt område att promenera och uppleva naturen i. Gemensamt för flera de mest omtyckta grönområdena är att det finns inslag av vatten.

Plats/område	Antal
Illharjen	43
Östanå	18
Apoteksparken	10
Kvarndammen	10
Forngårdsparken	6
Karlslunds rek. omr.	4
Bäckstråket	4
Galgaberget	2
Norrgårdsområdet	2
Hökås	2
Tomaslundsskogen	2
Hälsans stig	2
Gamla banvallen	1
Mela kvarn	1
Prästastigen	1
Sandlandet	1
Sandåkra	1
Storeö	1
Sjukhusparken	1
Tjustkulle	1
Östersandsskogen	1

Den vanligaste anledningen att vetlandaborna ger sig ut i naturen eller parkerna är för att promenera, för att det är fint och för motionen skull. Valet av grönområde faller ofta på de som finns i närheten av bostaden.

Anledning till besök i grönområde	Antal
Promenera	10
Närhet	8
Fint	5
Motion	4
Sitta	2
Lekplats	2
Naturupplevelse	2
Fika	2
Minigolf	1
Träffa vänner	1

### Elever på Njudungsgymnasiet

I samband med en informationsträff med två ekonomiklasser årskurs 1 på Njudungsgymnasiet ombads eleverna att fylla i enkät där de fick ange sin favoritplats i Vetlanda. De fick även förklara orsaken till varför de besöker naturen och vilka aktiviteter de gör i området. Totalt inkom 35 svar. Det klart populäraste naturområdet var Östanå, följt av Illhargen. De vanligaste anledningarna till att de vistas i naturen var bad på sommaren, träffa vänner och promenera. Se tabell nedan.

Plats/område	Antal
Östanå	19
Illharjen	9
Apoteksparken	3
Bäckstråket	1
Emån	1
Sandlandet	1
Sjukhusparken	1

Anledning till besök i grönområde	Antal
Bada	10
Promenad	6
Träffa vänner	6
Fint	5
Lugnt och fridfullt	5
Motion	5
Sola	3
Naturupplevelse	3

## Metod

### Upplevelsevärden

Grönområdenas innehåll, kvalitet och egenskaper har stor betydelse för användningen och attraktiviteten och bidrar tillsammans till områdets upplevelsevärden. De mest uppskattade miljöerna är ofta de som erbjuder många olika upplevelsevärden. Metodiken att dela in grönområden i upplevelsevärden bygger på ett 60-tal internationella forskningsarbeten som bas (Grahn och Berggren-Bärring 1995). Upplevelsevärden har utvecklats till ett etablerat sätt att beskriva ett grönområdes kvalitet, vilket i denna grönstrukturplan tillämpats på Vetlandas park- och naturområden. För att passa Vetlandas förutsättningar och mål har ytterligare några upplevelsevärden lagts till den etablerade modellen.

Grönområdena har inventerats och fått poäng enligt ett utarbetat poängsystem (se nästa sida).



Värde	Egenskap	Poäng
Frihet och rymd	Öppna utblickar över kulturlandskap (1p)	
	Utblickar över vatten (1p)	
	Utsikt från höjder (1p)	
Skogs-känsla	Samhängande större skogsområde, möjlighet till långa promenader (1p)	
	Avskildhet, känsla att träda in i annan värld (1p)	
	Övervägande naturens ljud (1p)	
Vildhet/orördhet	Vildvuxet och till synes orört (1p)	
	Flerskiktad vegetation, tidvis rik markflora (1p)	
	Stora stenar, slingrande stigar, mystik (1p)	
Artrikedom	Mångfald och myller av träd och blommor, såväl skapat som naturligt (1p)	
	Rikt insekts- och fågelliv (1p)	
	Skyddsvärda träd (1p)	
Samvaro & service	(Centralt i staden) - belysta, välskötta och utsmyckade platser som har likhet med stadens torg (1p)	
	(I stadens utkant) - givna mötesplatser, ex. etablerade picknick-, grill- eller festplatser (1p)	

Lekfullhet	Skapade lekplatser men också skyddade bostadsnära naturmiljöer (1p)	
	Oömma växter, buskar att gömma sig i (1p)	
	Möjlighet att kunna förändra (lösa föremål (pinnar, stenar, sand, vatten) (1p)	
	Öppna platser (1p)	
Kultur-historia	Tryggt & omgärdat (1p)	
	Liten kulturprägel (ex. odlingsröse) (1p)	
	Medel kulturprägel (ex. torpruin) (2p)	
Friluftsliv & aktivitet	Stor kulturprägel (flera gravar, bebyggelsemiljö) (3p)	
	Idrott (ex. bollplan) (1p)	
	Rörligt friluftsliv (elljusspår, längre motionsspår) (1p)	
Rofyllighet	Övriga aktiviteter (fiske, grillplatser, odlingslotter) (1p)	
	Lugn, trygg och avskildhet (grön oas) (1p)	
	Naturens ljud överväger (1p)	
Skönhet	Området ska gärna var städat och välskött (1p)	
	Vackra blomsterplanteringar (1p)	
	Konstverk (1p)	
	Fina parkanläggningar (1p)	

Vatten-kontakt	Liten damm, mindre bäck (1p)	
	Stor damm, större bäck (2p)	
	Sjö, å eller stort vattendrag (3p)	
Tillgänglighet	Lätt att ta sig till via gc-vägnätet (1p)	
	Tillgänglig för funktionsnedsatta (1p)	
	Lättillgänglig information på platsen (1p)	

Områdena har fått en poäng för varje upplevelsevärde. Utifrån det totala antalet poäng har områdena delats in i sex klasser, där 1 innebär låga värden och 6 mycket höga. Indelningen gjordes enligt följande:

Totalpoäng	Klass
0-2 poäng	1
3-5 poäng	2
6-8 poäng	3
9-11 poäng	4
12-14 poäng	5
15-19 poäng	6

## Naturvärdesbedömning

Alla park- och naturområden i tätorten har inventerats i fält med avseende på deras naturvärde. Bedömningen har genomförts med utgångspunkt från värdefulla strukturer och biologisk mångfald.

Området har fått en poäng för varje naturvärdesegenskap. Utifrån det totala antalet poäng har områdena delats in i fyra klasser, där 1 innebär låga naturvärden och 4 mycket höga. Indelningen gjordes enligt följande:

Totalpoäng	Naturvärdesklass
0-3 poäng	1
4-7 poäng	2
8-11 poäng	3
12-18 poäng	4

Naturvärde	Egenskap	Poäng
<b>Topografi</b>	Varierad (1p)	
<b>Hydrologi</b>	Ytligt grundvatten, strömmande, översilning, orörd (1p)	
<b>Död ved</b>	Låga värden (1p)	
	Medel (1p)	
	Höga (1p)	
<b>Träd med speciella egenskaper</b>	Hålligheter, grov/skrovlig bark (1p)	
<b>Trädsammansättning</b>	Stor variation, ädellöv (1p)	
<b>Stora, grova träd</b>	Få (2p)	
	Många (3p)	
<b>Kontinuitet/historisk nyttjande</b>	Ex. naturskog, högmosse, naturbetesmark (1p)	
<b>Värdefulla strukturer</b>	Blomrikedom (1p)	
	Branter (1p)	
	Block (1p)	
	Sandblottor (1p)	
<b>Värdefulla former av skötsel</b>	Bete (1p)	
	Slätter (1p)	
	Erosion (1p)	
<b>Kulturhistoriska spår</b>	Ja (1p)	
<b>Signalarter/rödlistade arter</b>	Få (2p)	
	Många (3p)	

<b>Regionalt ovanliga arter</b>	Få (1p)	
	Många (2p)	
<b>Opåverkade områden</b>	Ja (1p)	
<b>Hög ekologisk funktion</b>	Reproduktionsområde (1p)	
	Rastplatser (1p)	
	Viktig spridningskorridor (4p)	

# Referenser

- Baum, K.A. m.fl. 2004. The matrix enhances the effectiveness of corridors and stepping stones. *Ecology*. 85: 2671-2676.
- Boverket. 2007. Bostadsnära natur.
- Boverket. 2010. Mångfunktionella ytor - Klimatanpassning av befintlig bebyggd miljö i städer och tätorter genom grönstruktur.
- Colding 2011. Ecosystem rips in cities - *Environment Formas* No 4.
- European Commission. 2007. Environment News Alert Service. Urban trees improve air quality.
- Faskunger, J. 2007. Den byggda miljöns påverkan på fysisk aktivitet. Statens folkhälsoinstitut.
- Fuller, R.A. m.fl. 2007. Psychological benefits of greenspace increase with biodiversity. *Biol. Letters*. 3:390.
- Grahn, P. & Berggren-Bärring, A.-M. 1995. Grönstrukturens betydelse för användningen. Inst. f. landskapsplanering. Rapport 95:3.
- Grahn, P. & Stigsdotter, U. A. 2003. Landscape planning and stress. *Urban Forestry & Urban Greening*.
- Gill, S.E., Handley, J.F., Ennos, A.R., & Pauleit, S. 2007. Adapting Cities for Climate Change: The Role of the Green Infrastructure.
- Göteborgs stad. 2013. Göteborgs grönplan.
- Hedblom, M. 2012. Städernas flora och fauna – övervakning av grön mångfald i centrum. *Flora och fauna*. 107:4.
- Helsingborg stad. 2014. Grönstrukturprogram för Helsingborg.
- Hörnsten, L. & Fredman, P. 2000. On the distance to recreational forests in Sweden. *Landscape and urban planning* 51:1-10.
- Johansson, A.K., Kollberg, S. & Bergström, K. 2009. Grönområden för fler – en vägledning för bedömning av närhet och attraktivitet för bättre hälsa. Statens folkhälsoinstitut.
- Länsstyrelsen Skåne. 2011. Stora holkar till små baggar. <http://www.lansstyrelsen.se/skane/Sv/nyheter/2011/Pages/stora-holkar-till-sma-baggar.aspx>. Hämtad 2016-03-23
- Milton, S.J. m.fl. 2015. The function and management of roadside vegetation. I van der Ree, R. m.fl. (red.) *Handbook of road ecology*. 373-381. Hoboken: Wiley.
- Nacka kommun. 2011. Grönstrukturprogram 2011.
- Naturvårdsverket. 2006. Naturen som kraftkälla – om hur och varför naturen påverkar hälsan.
- Naturvårdsverket 2008. Nationell strategi och handlingsplan för främmande arter och genotyper. Rapport 5910.
- Naturvårdsverket 2010. Arbetssätt för biologisk mångfald och andra värden i ett landskapsperspektiv – en handledning. Rapport 6342.

- Naturvårdsverket. 2013. Tillgängliga natur- och kulturområden. Rapport 6562.
- Naturvårdsverket 2007. God ljudmiljö... mer än bara frihet från buller. Ljudkvalitet i natur-och kultur- miljöer. Rapport 5709.
- Norman, J., Mattsson, L. och Boman, M. 2011. Rekreativvärden i Skånes och Blekinges skogar – hur viktig är ädellövs skogen? SLU. Fakta Skog nr 2, 2011.
- Schäfer Elinder, L, Faskunger, J. 2006. Fysisk aktivitet och folkhälsa. Rapport 2006:13. Stockholm: Statens folkhälsoinstitut.
- Shepard, D. B. et al. 2008. Roads as Barriers to Animal Movement in Fragmented Landscapes. Animal Conservation. 11: 288.
- Södertälje kommun 2011. Grönplan för Södertälje tätort.
- Trafikverket 2016. Djur, natur och trafik. <http://www.trafikverket.se/om-oss/var-verksamhet/sa-har-jobbar-vi-med/miljo-och-halsa/landskap/djur-natur-och-trafik/>
- Växjö kommun 2013. Grönstrukturprogram för Växjö stad 2013.

# Ordförklaringar

**Barriär** - Vägar och järnvägar men även naturliga vattendrag kan utgöra en barriär för olika organismers rörelser i landskapet. För många marklevande insekter kan en väg vara en oöverkomlig barriär medan fåglar oftast har mindre problem att passera. Även om barriären är ett marginellt ingrepp i naturmiljön kan det få mycket stora konsekvenser. I Vetlanda är Västerleden en betydande barriär.

**Biotop** - Biotoper eller naturtyper används som begrepp för mindre, enhetliga områden i naturen som till exempel våtmark eller lövskog. Olika arter är mer eller mindre knutna till olika biotoper och det är ofta på denna nivå som naturvårdsåtgärderna inriktas för att säkerställa livsmiljön för olika arter.

**Grönområde** - Med grönområden i eller i anslutning till tätorter menas all mark som inte är bebyggd eller hårdgjord. Begreppet innefattar alltså åker, skog, parker, alléer, trädgårdar, bostadsgårdar och kyrkogårdar med mera.

**Grönstruktur** - Grönstruktur är ett samlande begrepp för en struktur som består av ett nätverk med små och stora gröna områden av olika karaktär och funktion. De gröna områdena kan vara av mycket olika karaktär – parker, trädgårdar, naturområden, alléer, skog, ängs- och hagmarker, stränder och sjöar.

**Grönt stråk** - Gröna stråk är längre sammanhängande stråk som är lätta att röra sig i och som inte

bryts av kraftiga barriärer. De binder samman stadens grönytor med varandra och med det omgivande landskapets gröna natur- och kulturmiljöer och fungerar därigenom som viktiga förbindelser mellan stad och landsbygd. De gröna stråken kan också vara betydande spridningsvägar för fauna och flora.

**Hårdgjord yta** - Hit räknas byggnaders tak, parkeringsplatser, gator och vägar, järnvägar, gångvägar och liknande. I princip allt inom tätort som inte betraktas som grönyta är hårdgjord yta.

**Landskap** - Landskap är ett område sådant som det uppfattas av människor och vars karaktär är resultatet av påverkan av och samspel mellan naturliga och/eller mänskliga faktorer (Europeiska landskapskonventionen). Det handlar både om stadsområde och landsbygd, vardagliga områden och områden som anses vara särskilt vackra.

**Park** - En park definieras här som en allmänt tillgänglig grönyta i eller i anslutning till tätbebyggt område som är lämpad för rekreation och lek. Begreppet följer alltså inte detaljplanens parkmarksbegrepp. Trafikgrönytor och skyddsområden längs större vägar och industrier räknas inte som park. Park används alltså både för natur- och kulturmark i och omkring tätbebyggt område.

**Population** - Ett antal individer av en art som har kontakt med varandra inom ett visst område kallas för en population. Förekomsten och storleken av en population är beroende av balansen mellan invandring och utvandring samt produktionen av nya individer och dödlighet.

**Rekreation** - Återhämtande av krafter (genom vistelse i avkopplande miljö); (eller utvidgat) avkopplande aktivitet som främjar återhämtande av krafter (Nationalencyklopedin).

**Rödlistad art** - En rödlista är en redovisning av arters relativa risk att dö ut. Här ingår arter som bedöms minska betydligt eller helt försvinna inom överskådlig framtid. De olika kategorierna inom rödlistan är Akut hotad (CR), Starkt hotad (EN), Sårbar (VU), Nära hotad (NT), Nationellt utdöd (RE) och Kunskapsbrist (DD) (ArtDatabanken).

**Spridningskorridor** - Område som ger möjligheter för växt- och djurlivet att sprida sig och kunna förflytta sig mellan deras olika livsmiljöer. De minskar risken för lokala utdöenden och ökar chansen för återkolonisering.

**Upplevelsevärden** - Upplevelsevärden är en etablerad metod att beskriva park- och naturområdets kvalitet, innehåll och egenskaper. Metodiken bygger på ett 60-tal internationella forskningsarbeten som bas.

**Värmeöar** - Höga temperaturer inom ett begränsat område i staden som beror på att hårdgjorda ytor och byggnader lagrar av avger värme.

### Olika typer av grönområden

**Småpark** - En småpark är en park som är mindre än 0,5 hektar. Parken kan ha kultur- eller naturkaraktär men den ska vara lämpad för utevistelse, lek och skönhetsupplevelser. Dessa parker är för små för att räknas in vid tillgången till parker i staden.

**Närpark** - En närpark är en park som är mellan 0,5-5 hektar. Parken kan ha kultur- eller naturkaraktär, men den ska vara lämpad för utevistelse, lek och skönhetsupplevelser. Här bör finnas en vildare lekvänlig del eller en anlagd lekplats och bollplan.

**Stadsdelspark** - En stadsdelspark är en park som är över 5 hektar. Parken kan ha kultur- eller naturkaraktär, men den ska vara lämpad för utevistelse, lek och skönhetsupplevelser. Den ska även ge utrymme för motion, naturupplevelser och andra aktiviteter.

**Rekreationsområde** - Större sammanhängande natur/skogsområden utanför tätbebyggda områden över 30 hektar som är tillgängliga genom allemansrätten. De har stora värden och används mycket av allmänheten, skolor och föreningar för olika aktiviteter och har många upptrampade stigar och motionsspår. Skogen sköts främst för att tillgodose brukarnas användning.

**Bristområde** - Område där avståndet till närmaste park- eller grönområde är längre än Boverkets rekommendationer eller ett område där andelen grönska är låg och därmed riskerar att utgöra en värmeö under värmeböljor.

**Skydds- och trafikgrönyta** - Så kallade trafikgrönytor eller skyddsområden ligger i närheten av vägar eller industri. Miljön är oftast bullerstörd, men kan ha en viss betydelse som lekmiljö, spridningskorridor eller promenadstråk. Typen räknas inte som tillgänglig park, då den inte anses ha tillräckligt hög kvalitet.



## Grönstrukturplan för Vetlanda

Tekniska kontoret

[www.vetlanda.se](http://www.vetlanda.se)

