

# Finanspolicy

---

Dokumenttyp:	Policy
Beslutad av:	Kommunfullmäktige (2024-12-18 § 182)
Gäller för:	Kommunkoncernen (Vetlanda kommun och kommunala majoritetsägda bolag)
Giltig från och med:	18 december 2024
Dokumentansvarig:	Ekonomichef
Senast reviderad:	21 september 2011
Senast granskad:	15 oktober 2024

---

## Innehåll

Inledning.....	2
Omfattning och syfte .....	2
Målsättningar.....	2
Organisation och ansvarsfördelning .....	2
Kommunfullmäktige.....	2
Kommunstyrelsen .....	3
Kommunstyrelsens arbetsutskott.....	3
Styrelsen i Vetlanda Stadshus AB.....	3
Styrelserna i majoritetsägda bolag, exklusive Vetlanda Stadshus AB .....	3
Finansverksamheten .....	3
Förutsättningar för finansverksamheten .....	4
Hållbarhet och etik.....	5
Finansiell riskhantering .....	5
Kapitalanskaffning.....	6
Likviditetshantering och placeringar.....	7
Extern utlåning.....	8
Borgen.....	9
Rapportering och uppföljning .....	9

## Inledning

### Omfattning och syfte

Denna finanspolicy beskriver principer för finansverksamheten och medelsförvaltningen inom Vetlanda kommunkoncern. Syftet är att säkerställa effektiv förvaltning av finansiella resurser, minimera finansiella risker och främja en stabil ekonomisk utveckling både på kort och lång sikt.

Finansverksamhet innebär hantering av kapitalflöden, finansiella instrument och åtaganden. Finansverksamheten är organiserad inom Vetlanda kommuns ekonomikontor och inkluderar även Vetlanda kommuns stiftelseförvaltning.

Medelsförvaltning omfattar hantering av likviditet, placeringar, skulder, tillgångar och borgen samt tillhörande administration och rapportering.

Finanspolicyen inkluderar de föreskrifter för kommunal medelsförvaltning som kommunfullmäktige ska besluta om enligt kommunallagen 11 kapitlet § 2-4 (medlen ska förvaltas på ett sådant sätt att krav på god avkastning och betryggande säkerhet kan tillgodoses).

Placeringsriktlinjer för Vetlanda kommuns stiftelseförvaltning kompletterar denna finanspolicy.

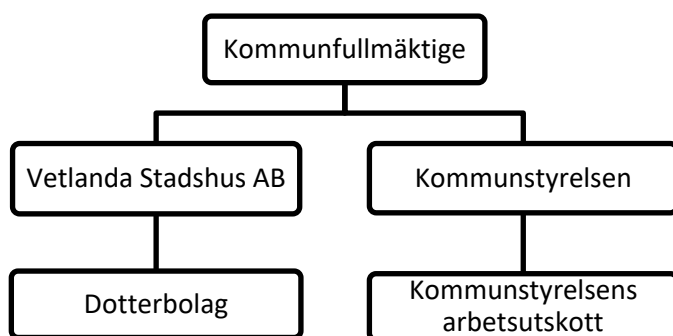
### Målsättningar

Finansverksamheten ska alltid bedrivas på ett sätt som minimerar riskerna och helt undviker spekulativa inslag.

De övergripande målsättningarna för finansverksamheten och medelsförvaltning är att:

- Säkerställa betalningsförmågan på både kort och lång sikt
- Minimera finansiella risker genom en diversifierad och balanserad portfölj av finansiella tillgångar och skulder, med finansieringsalternativ som främjar hållbar utveckling
- Minimera räntekostnader och maximera avkastningen på placerade medel

## Organisation och ansvarsfördelning



Ansvaret för finansverksamheten inom kommunkoncernen fördelas enligt nedanstående.

### Kommunfullmäktige

Kommunfullmäktige ansvarar för att:

- Besluta om finanspolicy
- Besluta om borgensramar för koncernbolag och kommunalförbund som kommunen är medlem i samt eventuellt andra externa borgensåtaganden

- Besluta om kommunens beloppsram för nyupplåning (sker i samband med budgetbeslut om mål och budget)
- Följa utvecklingen för finansverksamheten och medelsförvaltningen (kassa och låneskuld) genom Vetlanda kommuns delårsbokslut och årsredovisning

### **Kommunstyrelsen**

Kommunstyrelsen ansvarar för att:

- Lämna förslag till kommunfullmäktige när det finns behov att revidera finanspolicyn
- Besluta om extern direktutlåning
- Besluta om total koncernkontokredit
- Besluta om likviditetsreservs totalbelopp
- Besluta om borgensavgift (sker i samband med budgetbeslut om mål och budget)
- Besluta om placeringsriktlinjer för Vetlanda kommuns stiftelseförvaltning
- Säkerställa att en god intern kontroll upprätthålls

### **Kommunstyrelsens arbetsutskott**

Kommunstyrelsens arbetsutskott ansvarar för att:

- Finansverksamheten följer finanspolicyn och lagstiftning
- Stiftelseförvaltningen följer placeringsriktlinjerna för förvaltning av medel för stiftelser
- Bereda förslag till revidering av finanspolicy och placeringsriktlinjer för Vetlanda kommuns stiftelseförvaltning
- Bevaka långsiktigt kapitalbehov enligt rullande årsprognoser
- Bevaka hur risker som uppkommer i finansverksamheten hanteras
- Följa utvecklingen inom finansverksamheten samt ta del av den löpande finansiella rapporteringen

### **Styrelsen i Vetlanda Stadshus AB**

Styrelsen i Vetlanda Stadshus AB ansvarar för att:

- Hålla kommunstyrelsen informerad om koncernens finansiella risksituation
- I förekommande fall godkänna dotterbolagens borgensteckning för delägda bolags eller för extern parts räkning

### **Styrelserna i majoritetsägda bolag, exklusive Vetlanda Stadshus AB**

Styrelserna i de majoritetsägda bolagen ansvarar för att:

- Respektive styrelse har ett självständigt ansvar för bolagets finansiella verksamhet och risker
- Bolaget tillhandahåller den information som efterfrågas för att en effektiv finansiell samordning ska kunna ske inom kommunkoncernen
- Frågor rörande finansiella åtaganden som kan vara av principiell beskaffenhet eller anars av större vikt lyfts till styrelsen i Vetlanda Stadshus AB.

### **Finansverksamheten**

Finansverksamheten är organiserad inom Vetlanda kommuns ekonomikontor och leds av ekonomichefen. Ekonomichefen ansvarar för kommunens medelsförvaltning enligt delegation. Ekonomikontoret hanterar den löpande medelsförvaltningen inom Vetlanda kommun, vilket innebär att analysera, hantera och rapportera kommunens finansiella risker (rapportering sker vid bokslut), företräda kommunen gentemot banker, fondkommissionärer och andra

finansiella företag samt löpande bevaka de finansiella marknaderna. Ekonomikontoret sköter även den löpande lånehanteringen och handlägger övergripande frågor om likviditetsplanering.

Finansverksamheten upprättar likviditetsprognoser. Vid behov och på begäran av Vetlanda kommuns ekonomichef ska de majoritetsägda bolagen upprätta likviditetsprognoser för sammanställning på kommunkoncernnivå.

Ekonomichefen ansvarar för att:

#### **Upplåning och finansiell leasing**

- Besluta om att ta upp lån för Vetlanda kommun inom den beloppsram som av kommunfullmäktige fastställt för nyupplåning
- Låna upp kapital för kommunens räkning. Kapitalbehovsvolymen i kommunens årliga likviditetsprognos ska ligga till grund för upplåningen
- Räntesäkra kommunens kapitalbehov till maximalt 10 års bindningstid
- Fastställa internkreditgränser för kommunen och bolagen utifrån kommunstyrelsens beslut om total koncernkontokredit
- Besluta om förändring av tillfällig rörelsekredit hos bank (löptiden är upp till ett år)
- Godkänna om finansiering kan ske via leasing inom Vetlanda kommuns verksamheter
- Besluta om finansiell leasing inom de majoritetsägda bolagen i de fall anskaffningskostnaden för hela leasingavtalet överstiger 50 miljoner kronor

#### **Samordning och rapportering**

- Samordna kommunkoncernens finansverksamhet genom koncernens ekonomichefsforum som består av Vetlanda kommuns ekonomichef (sammankallande) och respektive bolags ekonomichef eller motsvarande befattning
- Redovisa utfall och avvikelser av placerings- och upplåningsverksamheten till kommunstyrelsens arbetsutskott (i samband med kommunens delårsbokslut och årsredovisning)
- Redovisa koncernens långsiktiga kapitalbehov enligt rullande årsprognoser till kommunstyrelsens arbetsutskott (i samband med kommunens delårsbokslut och årsredovisning)
- Följa löpande utvecklingen inom finansområdet och vid behov föreslå förändringar av finanspolicyn, finansiella riktlinjer och/eller placeringsriktlinjer

### **Förutsättningar för finansverksamheten**

Extern kapitalanskaffning, likviditetshantering och finansiella placeringar ska samordnas. Vetlanda kommun är delägare i Kommuninvest ekonomiska förening och drar nytta av dess fördelar med låg administrativ kostnad, låg finansiell risk och goda finansieringsvillkor. Kommuninvest ska vara Vetlanda kommuns huvudsakliga motpart för både lång- och kortfristiga lån.

I samband med upplåning och skuldförvaltning uppstår risker. Finansiell risk består av finansieringsrisk, ränterisk, valutarisk, likviditetsrisk och kredit- och motpartsrisk. Vetlanda kommunkoncern ska alltid sträva efter att minimera dessa risker.

## Hållbarhet och etik

Kommunens medelsförvaltning ska väga in hållbarhet i alla beslut om lån och placeringar. Gröna och sociala lån<sup>1</sup> ska vara förstahandsvalet när det är möjligt. Placeringar ska vara etiska<sup>2</sup>.

Vid osäkerhet om etiska aspekter är grundregeln att avstå från placeringen. Om placering skett av misstag i oetisk verksamhet ska engagemanget snarast upphöra.

## Finansiell riskhantering

### Finansieringsrisk

Finansieringsrisk innebär risken för att inte ha tillgång till nödvändig finansiering, inklusive refinansiering<sup>3</sup>. Genom att sprida låneportföljens och nyupplåningens förfallotider jämt över tid blir refinansieringsrisken mindre.

För att begränsa finansieringsrisken ska kreditförfallen spridas med jämna förfall under en tidsperiod upp till 10 år enligt nedan angivna intervaller.

Kapitalbindning	< 1 år	1-2 år	2-3 år	3-4 år	4-5 år	5-6 år	6-7 år	7-8 år	8-9 år	9-10 år
<b>Maximalt</b>	40 %	30 %	30 %	30 %	30 %	30 %	30 %	30 %	30 %	30 %
<b>Minimalt</b>	0 %	0 %	0 %	0 %	0 %	0 %	0 %	0 %	0 %	0 %

### Ränterisk

Ränterisk innebär att värdet på räntebärande tillgångar och räntebelastade skulder kan ändras ofördelaktigt vid förändringar av marknadsräntan. Genom att fördela lån och placeringar över olika tidsperioder begränsas effekten av ränteförändringar. Kommunkoncernen ska sträva efter en balanserad räntestruktur mellan rörliga och bundna räntor för att minimera effekten av oväntade ränterörelser på räntenettet<sup>4</sup>.

För att begränsa ränterisken ska räntebindningen vara inom nedan angivna intervaller.

Ränteförfall	< 1 år	1-2 år	2-3 år	3-4 år	4-5 år	5-6 år	6-7 år	7-8 år	8-9 år	9-10 år
<b>Maximalt</b>	60 %	30 %	30 %	30 %	30 %	30 %	30 %	30 %	30 %	30 %
<b>Minimalt</b>	0 %	0 %	0 %	0 %	0 %	0 %	0 %	0 %	0 %	0 %

Kommunkoncernen kan, utifrån rådande samt bedömt framtida ränteläge, påverka ränterisken utan att omsätta befintliga underliggande lån. Detta sker genom räntederivat. Handel med räntederivat får endast ske för att begränsa eller omvandla risker i skuldförvaltningen. Följande produkter för räntederivat kan användas:

- *Ränteoption*: avtal om en räntenivå idag för en framtida datumbestämd affär om till exempel upplåning. Valfritt för låntagaren att vid affärstidpunkten avgöra om affären ska genomföras eller inte.

<sup>1</sup> För mer information se Kommuninvest ramverk för gröna obligationer

<sup>2</sup> För mer information se Internationella arbetsorganisationens (ILO) kärnkonventioner om tvångs- och barnarbete, arbetsvillkor, likabehandling och organisationsfrihet samt Förenta nationernas (FN) konventioner om mänskliga rättigheter, miljö och korruption, FN:s Global Compact (mänskliga rättigheter, arbetsrätt, miljö, anti-korruption riktade till företag) och FN:s principer för ansvarsfulla investeringar (hållbarhetsfaktorer i investeringsanalyser och beslut, att vara aktiv ägare och påverka bolag).

<sup>3</sup> Refinansiering innebär att kommunen tar ett nytt lån för att betala av ett eller flera befintliga lån. Syftet är att få lägre ränta, förlänga lånetiden eller att samla flera krediter till ett större lån.

<sup>4</sup> Räntenetto är skillnaden mellan räntekostnader för upptagna lån och ränteintäkter för utställda lån.

- *Räntetermin*: samma som ränteoption men affären måste genomföras vid den tidpunkt som fastställts (exempel FRA, Future Rate Agreement)
- *Ränteswap*: avtal om byte av räntebetalningar från fast till rörlig ränta och vice versa

Följande motparter får användas i Vetlanda kommun vid räntederivat:

- Nordea AB
- SEB (Skandinaviska Enskilda Banken AB)
- Svenska Handelsbanken
- Swedbank

### **Valutarisk**

Valutarisk innebär att den svenska kronans värde förändras i förhållande till andra valutors värde. Andelen utlandslån får uppgå till högst 15 procent av total låneskuld. För att låna i utländsk valuta bör ränteskillnaden mot lån i svensk valuta uppgå till minst 2 procentenheter.

Placering av överskottslikviditet som medför valutarisker är inte tillåtna.

### **Likviditetsrisk**

Likviditetsrisk innebär risken att kommunen inte har tillräcklig betalningsberedskap för förutsedda och/eller oförutsedda utgifter. Vid placeringar innebär likviditetsrisk att inte kunna sälja placeringen i önskad omfattning och vid önskat tillfälle. Likviditetsrisk hanteras genom att reglera placeringsinstrument som är tillåtna.

### **Kredit- och motpartsrisk**

Kredit- och motpartsrisk innebär risken att motparten inte fullgör sina åtaganden i tid och till fullo. Risken hanteras genom att fastställa tillåtna motparter och deras omfattning.

### **Kapitalanskaffning**

Kapitalanskaffning samordnas av finansverksamheten inom ekonomikontoret i samarbete med kommunkoncernens economichefsforum.

Betalningsförmågan ska säkerställas genom en likviditetsreserv, vars totalbelopp beslutas av kommunstyrelsen. Likviditetsreserv innebär likvida medel<sup>5</sup>, avtalade kreditlöften samt andra omsättningstillgångar som med kort varsel kan omvandlas till likvida medel. Likviditetsreserven kan understigas under en begränsad tid, vilket innebär tillfälliga och förutsägbara likviditetsnedgångar eller handläggningstid av nya lån.

Kapitalförsörjningen ska säkerställas genom kontinuerlig bevakning av långgivare, lånens förfallostruktur och olika upplåningsformer.

Leasing betraktas som upplåning. Beslut om operativ (fullserviceleasing) eller finansiell leasing i ska föregås mot prövning av lånefinansiering.

### **Upplåning**

Kapitalupplåning får ske för långfristig finansiering och för att säkerställa kortfristig betalningsberedskap. Upplåning för att placera medel för ränteförtjänst är inte tillåten. Detta hindrar dock inte att upplåning vid en tidpunkt som bedöms lämplig för senare finansiering.

Vid upplåning och skuldförvaltning ska låg risk och lägsta möjliga finansieringskostnader eftersträvas vid given risknivå. Upplåning ska ske i konkurrens, vilket innebär att flera kreditinstitut

---

<sup>5</sup> Likvida medel avser kassa, bank, outnyttjade beviljade eller bekräftade kreditlöften, outnyttjade checkräkningskrediter, outnyttjad intern kreditgräns för koncernkontot, placeringar som är godkända.

bör tillfrågas och ges möjlighet att lämna anbud. Långfristiga kreditavtal som undanröjer konkurrens mellan kreditinstitut får inte ingås.

Upplåning får ske genom följande kreditgivare:

- Bolag i kommunkoncernen
- Svenska staten
- Kommuninvest
- Svenska banker eller svenskt kreditmarknadsbolag
- Kommuner och regioner
- Europeiska investeringsbanken
- Nordiska investeringsbanken
- Europeiska utvecklingsbanken
- Utländsk bank om upplåning sker med tillämpning av svensk lag och svensk lånedokumentation
- Utgivande av kortfristiga skuldebrev på penning- och kapitalmarknaden

### **Leasing inom Vetlanda kommuns verksamheter**

I Vetlanda kommun ska inköp främst finansieras med egna medel. Vid inköp eller leasing ska kommunen beakta cirkulär ekonomi<sup>6</sup>. Leasing ska huvudsakligen användas vid nyanskaffning av fordon, IT-utrustning och digitala lösningar. Undantag för fordon baseras på gällande skattelagstiftning som medger halvt momsavdrag för personbilar.

Vid leasing ska följande punkter alltid tas hänsyn till:

- Inköpet ska ske av leverantör som kommunen har upphandlat
- Prisuppgift för kontantköp ska finnas
- Leasingkostnad per överenskommet tidsintervall samt restvärde ska framgå
- Undertecknade avtal ska registreras i kommunens avtalsdatabas
- Om kommunen har upphandlat leasingtjänst från finansbolag ska dessa avtal alltid användas

Leasingavtal kan inkludera serviceavtal som en del i leasingavgiften. Service baseras och pris-sätts vanligtvis på den ekonomiska livslängden snarare än den tekniska. Det kan därför vara mer ekonomiskt fördelaktigt att upphandla service separat om möjligt.

Grundregeln är att tecknade leasingavtal inte ska förlängas efter avtalstidens slut, eftersom leasingtagaren då har betalat produktens inköpspris med ränta, exklusive restvärdet. Vid eventuell förlängning ska redan betald leasingavgift beaktas.

## **Likviditetshantering och placeringar**

### **Koncernkonto och betalningsströmmar**

Kommunens och de majoritetsägda bolagens likvida medel och betalningsflöden ska samordnas i en gemensam koncernkontostruktur. Delägda bolag och kommunalförbund som kommunen är medlem i kan anslutas efter förfrågan.

Kommunstyrelsen beslutar om den högsta totala koncernkontokrediten. Ekonomichefen kan besluta om tillfälliga förändringar av kreditgränser för enskilda bolag och ska rapportera detta till kommunstyrelsens arbetsutskott.

---

<sup>6</sup> Cirkulär ekonomi är ett ekonomiskt system som syftar till att minimera avfall och göra det mest möjliga av resurser. I en cirkulär ekonomi är resursanvändning och avfallsgenerering minimerad genom återanvändning, reparation, renovering och återvinning.

I koncernkontostrukturen ingår både externa rörelsekrediter hos bank och interna rörelsekrediter för Vetlanda kommun och respektive bolag. Storleken på de interna rörelsekrediternas omprövas minst en gång per år i samråd mellan Vetlanda kommuns ekonomichef och respektive bolags ekonomichef.

Rutiner inom koncernkontostrukturen ska säkerställa att inbetalningar sker så snabbt som möjligt och att utbetalningar sker på rätt förfallodag. Normala betalningsvillkor ska vara 30 dagar netto, om inte annat avtalats.

Krav- och inkassorutiner är inte samordnade inom kommunkoncernen. Generellt för kommunkoncernen gäller att kundfordringarna ska bevakas effektivt för att säkerställa betalningar för utförda prestationer, och att rutinerna ska följa god inkassosed.

### **Placeringsform och placeringsinstrument**

Val av placeringsform styrs av placeringsens syfte och mål, vilket bestämmer tidshorisont, risk och avkastningsmål. Dessa parametrar ska dokumenteras vid placeringar. Kommunstyrelsen eller respektive bolagsstyrelse fattar placeringsbeslut (undantag för kortfristiga placeringar).

Tillåtna placeringsinstrument är fonder, räntebärande värdepapper och räntebärande bankkonto.

Kommunens likvida medel får placeras i:

- Inlåning i bank eller motsvarande kreditinstitut
- Köp av fonder eller kort- och långfristiga räntebärande värdepapper utgivna av:
  - svenska staten och av svenska staten helägda företag
  - banker och av banker helägda finansbolag
  - bostadsfinansieringsinstitut eller motsvarande
  - kommuner och regioner
  - Kommuninvest

Värdepapper från en enskild emittent<sup>7</sup> får utgöra maximalt 25 procent av den totala likviditeten (kortfristiga placeringar och likvida medel). För värdepapper emitterade av svenska staten finns inga begränsningar. Placeringarnas löptid påverkas av syftet med placeringen. Den genomsnittliga kvarvarande löptiden bör aldrig överstiga 3 år.

Placeringar som medför valutarisker är inte tillåtna.

Om kommunkoncernens medel ska förvaltas av extern förvaltare ska särskilda avtal upprättas. Avtalet ska ange att medel ska förvaltas enligt finanspolicyn. Kommunkoncernens placerade tillgångar får inte belånas.

### **Placering av överlikviditet**

Likviditetsöverskott som inte är tillfälliga (utöver den likviditet som erfordras för att upprätthålla betalningsberedskap) ska i första hand användas för att amortera låneskulden. Undantag kan göras för planerade framtida större investeringsbehov, då delar av likviditeten kan placeras för en längre tid.

### **Extern utlåning**

Extern utlåning får, efter beslut i kommunstyrelse eller det kommunala bolagets styrelse, ske till företag, organisationer, stiftelser eller liknade där Vetlanda kommun eller de kommunala

---

<sup>7</sup> En emittent är en juridisk person eller institution (exempelvis bank) som utfärdar och säljer värdepapper, såsom aktier eller obligationer.



bolagen är ägare eller har ett väsentligt intresse. Utlåningen ska baseras på de ramar och villkor som kommunstyrelsen respektive det kommunala bolagets styrelse beslutar.

### **Borgen**

Borgen får endast tecknas inom de borgensramar som kommunfullmäktige beslutat. Kommunal borgen ges till bolag inom kommunkoncernen. I undantagsfall kan kommunal borgen tecknas för föreningar och organisationer med stort allmännyttigt intresse och som faller inom den kommunala kompetensen, efter särskild prövning av kommunfullmäktige.

Borgensåtagandet ska väsentligt minska den finansiella kostnaden och/eller var nödvändig när ingen annan säkerhet anses tillräcklig. Kommunkoncernens borgensåtaganden får inte försvåra eller fördyra möjligheten till eller kostnaden för egen upplåning.

Nyteckning av kommunal borgen ska i första hand avse kommunens majoritetsägda bolag, delägda bolag, främst för lån till investeringar. Alla borgensåtaganden ska villkoras med att låntagaren håller alla objekt försäkrade under hela borgensperioden.

Beslut om borgensåtagande preskriberas efter 10 år, vilket innebär att borgenbeslutet inte får vara äldre än 10 år när lånet tas upp eller omsätts.

### **Borgensteckning i koncernbolag**

De majoritetsägda kommunala bolagen har rätt att teckna borgen förutsatt att villkoren i denna finanspolicy uppfylls. Borgensbeslut fattas och administreras av respektive bolagsstyrelse. Vetlanda kommuns ekonomikontor ska alltid informeras när detta sker.

Om ett koncernbolag avser teckna borgen för delägda bolags eller för extern parts räkning, ska styrelsen i Vetlanda Stadshus AB godkänna detta innan borgensteckning. Om redan aktieägaravtal redan reglerar nivå eller förutsättning för borgen, behöver detta inte lyftas för ställningstagande i Vetlanda Stadshus AB:s styrelse. Bolagets tillgångar ska vara betryggande försäkrade.

### **Borgensavgift**

Enligt EU:s statsstödsregler utgår borgensavgift för de bolag som bedriver konkurrensutsatt verksamhet.

## **Rapportering och uppföljning**

Rapportering och uppföljning av finansverksamheten och medelsförvaltningen ska ske enligt ansvarsfördelningen i denna policy. Ekonomikontoret ansvarar för att dokumentation, rapportering och uppföljning sker av finansiella transaktioner i kommunkoncernen är ändamålsenliga. Vid kommunens delårsbokslut och årsredovisning ska följande ingå:

- Likviditetssituation (kassa)
- Total låneskuld samt utnyttjad kredit
- Engagemang per motpart (borgensåtagande, lånestruktur)
- Lånestockens förfallostruktur
- Avvikelse och/eller otillåtna överträdelser som bryter mot riktlinjer

### **Dokumentation**

Vid all upplåning, placering av överskottslikviditet och övrig finansiell verksamhet ska samtliga erhållna affärsvillkor dokumenteras. Dokumentationen ska sparas som räkenskapsmaterial. Varje genomförd affär ska dokumenteras med alla affärsunderlag och övriga avtalade villkor inklusive motiv till val av motpart och villkor.

**Intern kontroll**

Intern kontroll innebär i detta sammanhang kontrollfunktionen i administrationen av löpande finansieringsbeslut och placeringsbeslut samt dokumentation av dessa inom ekonomikontorets finansverksamhet. För säkerställa god säkerhet och effektiva rutiner krävs att handläggarfunktionen och internkontrollfunktionen hålls åtskilda. Intern kontroll inom finansverksamheten sker enligt kommunens reglemente och rutiner för intern kontroll. Ekonomichefen i Vetlanda kommun, eller dennes ersättare, fattar affärsbesluten inom sitt mandat. Regler för betalning och attest sker enligt fastställt attestreglemente.